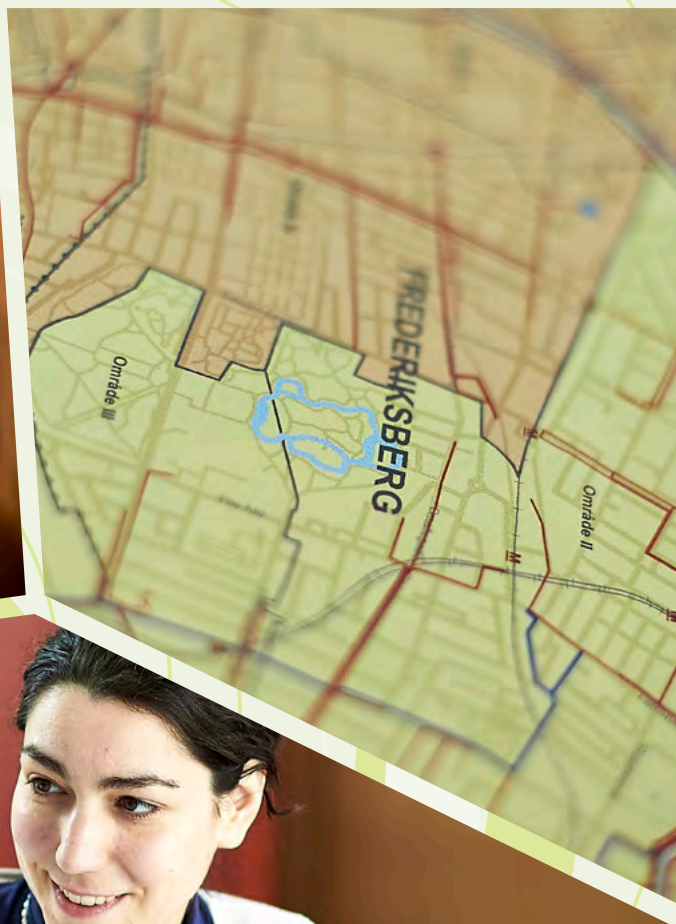


# ÅRET 2014



Frederiksberg  
Forsyning

# Indhold

## 2 Hoved- og nøgletal

# Beretning

## 3 Forord

Frederiksberg Forsyning spiller en væsentlig rolle i forhold til at nå kommunens ambitiøse mål på energi- og klimaområdet.

## 4 Koncernens profil

Frederiksberg Forsyning er det fælles brand for Frederiksberg Energi A/S-koncernen, som er 100 % ejet af Frederiksberg Kommune.

## 6 Ledelse

Fra den 1. januar 2014 trådte en ny organisering af bestyrelsesarbejdet i kraft, der blandt andet betød, at medarbejderne nu er repræsenteret i moderselskabet.

## 8 Rammer og strategi

Missionen er at forsyne byens borgere, virksomheder og institutioner med gas, vand, fjernvarme og fjernkøling samt at håndtere regnvand og bortlede spildevand.

## 12 Vand

I 2014 er der bl.a. indført et ledelsessystem for at dokumentere processer i forbindelse med håndtering af drikkevandet.

## 14 Kloak

Forbedringen af kloaknettet fortsætter - i 2014 især med fokus på at renovere de stik, der går fra hovedkloakken til ejendommenes skel.

## 15 Klimatilpasning på dagsordenen

Sammen med Frederiksberg Kommune, Københavns Kommune og HOFOR har vi i 2014 arbejdet videre med skybrudsplanerne for henholdsvis Frederiksberg Øst og Vest.

## 18 Gas

Forsyningen har i 2014 arbejdet med en strategi for at øge brugen af gas på Frederiksberg.

## 20 Fjernvarme

I dag er 46 % af fjernvarmen på Frederiksberg CO<sub>2</sub>-neutral og målet er, at den skal være helt CO<sub>2</sub>-neutral i 2025.

## 22 Øvrige forretningsområder

Frederiksberg Forsynings køleanlæg blev indviet, kontrakten om at levere fjernkøling til Carlsberg Byen blev underskrevet og det samme blev kontrakten om to Frederiksberg-vindmøller i St. Røttinge.

## 24 Kundeservice

Som kunde skal man opleve at modtage korrekte regninger, at få relevant information til tiden og at onlineløsningerne løbende forbedres.

## 26 Økonomi

Et strategisk pejlemærke for Frederiksberg Forsyning har bl.a. været at udvide forretningen med nye opgaver.

## 28 Medarbejdere

Frederiksberg Forsyning har netto budt 20 nye medarbejdere velkommen i 2014, og ved udgangen af året var der i alt 170 ansatte.

# Regnskab

## 31 Resultatopgørelse

## 32 Balance

## 34 Pengestrømsopgørelse

# Året 2014

Med Året 2014 ønsker Frederiksberg Forsyning at informere om de mange aktiviteter og den udvikling, der har fundet sted i løbet af 2014. Frederiksberg Forsyning er det fælles brand for Frederiksberg Energi A/S-koncernens ti selskaber - Frederiksberg Vind A/S via bestemmende indflydelse. Magasinet indeholder en forkortet udgave af koncernens årsregnskab, jf. årsregnskabslovens § 149, stk. 2. Medtaget er hoved- og nøgletal, resultatopgørelse, balance og pengestrømsopgørelse, men ikke anvendt regnskabspraksis, egenkapitalopgørelse, regnskabsnoter, ledelsespåtegning og revisorerklæringer. Desuden indeholder koncernårsrapportens ledelsesberetning bl.a. beskrivelse af risici og resultatforventninger, som ikke er medtaget i dette magasin. Den fuldstændige årsrapport kan downloades fra [www.frb-forsyning.dk](http://www.frb-forsyning.dk) og hos Erhvervsstyrelsen.

## Digitalt kvantespring

Frederiksberg Forsyning vil i nær fremtid kunne hente kundernes forbrugsdata for vand og varme via et trådløst netværk og vil således tage et kvantespring ind i den digitale verden. Etablering af netværket begynder i 2015.



# S15

## Styr på skybrud gennem samarbejde

Et godt samarbejde med myndighederne og de vandselskaber, vi deler spildevand med, giver de bedst mulige løsninger. Sammen med ni andre kommuner og deres forsyningsselskaber indgik Frederiksberg Forsyning i 2014 i en samarbejdsaftale om Harrestrup Å.



# S20



# S26

## Grøn energi fra egne vindmøller

De to frederiksbergske vindmøller i St. Røttinge ved Næstved skyder i vejret. I september blev kontrakten underskrevet. Ifølge planen står de to vindmøller, der kan producere strøm til at dække kommunens og Frederiksberg Forsynings forbrug, klar i foråret 2015.



# S22

## Fjernvarme til Fuglebakke kvarteret

Milepæl i Fuglebakke kvarteret. Beboerne i kvarterets 225 husstande kunne i 2014 sige endeligt farvel til deres 60 år gamle, nedslidte varmesystem og goddag til varme leveret direkte fra Frederiksberg Forsynings fjernvarmenet.

# Hoved- og nøgletal



Selskabets udvikling kan beskrives ved følgende hoved- og nøgletal:

	2014 DKK 1.000	2013 DKK 1.000	2012 DKK 1.000	2011 DKK 1.000	2010 DKK 1.000
<b>Resultat</b>					
Nettoomsætning	583.373	574.819	558.654	549.084	555.371
Bruttoresultat	144.752	207.883	244.321	244.097	199.652
Resultat af ordinær primær drift	-9.814	-10.854	24.531	18.109	-289.845
Resultat før finansielle poster	-6.630	-8.619	26.925	18.993	-288.505
Resultat af finansielle poster	3.055	-4.038	16.703	-7.848	-7.913
Årets resultat	-5.220	-10.665	39.691	8.428	-221.662
<b>Balance</b>					
Egenkapital	1.592.367	1.620.647	1.376.133	1.343.874	1.338.547
Balancesum	2.490.468	2.401.502	2.160.190	2.082.667	1.958.084
<b>Pengestrømme</b>					
Pengestrømme fra:					
-driftsaktivitet	116.283	68.679	119.086	134.515	63.324
-investeringsaktivitet	-125.304	-56.972	-20.788	-72.233	-82.759
”heraf investering i materielle anlægsaktiver”	-124.972	-60.738	-49.441	-78.820	-115.376
Pengestrømme fra finansieringsaktiviteten	8.186	2.185	-335.529	27.649	29.028
Årets forskydning i likvider	-835	13.892	-237.231	89.931	9.593
<b>Nøgletal i %</b>					
Overskudsgrad	-1,1%	-1,5%	4,8%	3,5%	-51,9%
Afkastningsgrad	-0,3%	-0,4%	1,2%	0,9%	-14,7%
Soliditetsgrad	63,9%	67,5%	63,8%	64,5%	68,4%
Egenkapitalforrentningen	-0,3%	-0,7%	2,9%	0,6%	-24,6%
Effektiv skatteprocent	-46%	16%	9%	24%	25%
Finansielle gearing	-8%	-11%	6%	10%	16%
<b>Øvrige informationer</b>					
Gennemsnitligt antal medarbejdere	162	139	129	126	126

# Grønne løsninger til Frederiksberg

**Frederiksbergs ønske om at være en bæredygtig kommune skinner igennem i mange forskellige initiativer i disse år. Og Frederiksberg Forsyning spiller en væsentlig rolle i forhold til at nå kommunens ambitiøse mål på energi- og klimaområdet**

I 2014 blev det offentliggjort, at Frederiksberg Forsyning opfører to vindmøller ved St. Røttinge på Sydsjælland. Vindmøllerne, der er klar i foråret 2015, kan dække kommunens eget elforbrug som virksomhed og elforbruget i Frederiksberg Forsyning. De to vindmøller giver en reduktion i CO<sub>2</sub>-udledningen på ca. 6.000 tons om året.

2014 var et godt år på fjernkølingsfronten. Vi indviede Frederiksbergs første fjernkølingsanlæg, der nu leverer køling til Frederiksberg Centret. Og i forsommeren indgik Frederiksberg Forsyning kontrakt med Carlsberg Byen om at etablere fjernkøling til den nye bydel. Alt i alt er Frederiksberg Forsyning med i forreste felt, hvad angår fjernkøling og har i det forgangne år haft dialog med andre forsyningselskaber om støtte til at etablere fjernkøling.

Frederiksberg Kommune har siden 2011 haft en observatørpost i HOFOR's bestyrelse, en ordning der i 2014 har fået en mere permanent karakter. Det er et godt fundament for samarbejdet med de øvrige kommuner i hovedstadsregionen på vand- og spildevandsområdet. Et samarbejde, der er vigtigt, når vi de kommende år skal føre skybrudsplanerne for henholdsvis Frederiksberg Øst og Vest ud i livet. De indeholder meget omfattende projekter, der går på tværs af kommunegrænserne.

Også lokalt er der forskellige klimatilpasningsprojekter i gang, fx i Lindevangsparken. Det færdige anlæg vil reducere risikoen for oversvømmelser i området og samtidig give nye rekreative muligheder for de besøgende. Et andet eksempel er Helenevej, Frederiksbergs første klimavej. Vejen har fået en ny belægning, som regnvandet kan sive igennem, og den klarede sig flot igennem det første skybrud i august.

Med udgangen af 2013 blev Danmarks største renseselskab, BIOFOS, etableret, og Frederiksberg Forsyning har en ejerandel på 8,1 %. I 2014 er samarbejdet med virksomheden blevet styrket, og det er med til at lægge grobunden for de kommende års fælles indsats mod klimaudfordringerne.

Høj forsyningsikkerhed er en grundsten i forsyningens strategi, og vi arbejder løbende på at forbedre den yderligere. I 2014 fortsatte vi bl.a. med at renovere vandledningsnettet, der nogle steder efterhånden er gammelt og nedslidt og derfor kan resultere i brud.

De 170 medarbejdere i Frederiksberg Forsyning spænder over et bredt virkefelt. Her kan du læse om, hvordan de i 2014 har bidraget til at bevare og udvikle Frederiksberg som et attraktivt sted at bo og drive virksomhed.

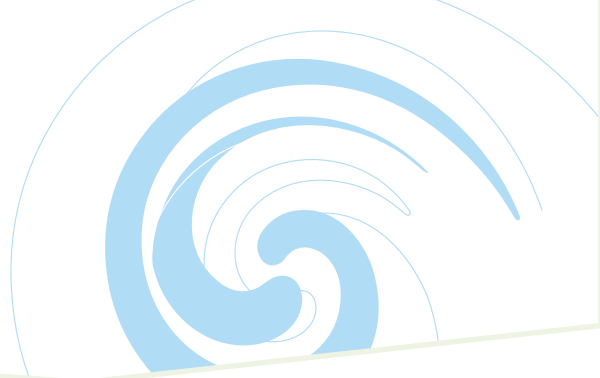


God fornøjelse.

**Borgmester Jørgen Glenthøj**

Bestyrelsesformand for  
Frederiksberg Energi A/S

# Koncernens profil



**Frederiksberg Forsyning er 100 % ejet af Frederiksberg Kommune. Alle forsyningsområder er organiseret i selvstændige aktieselskaber under Frederiksberg Energi A/S**

Alle koncernens selskaber er aktieselskaber. Hermed tilgodeses såvel nationale som lokale ønsker om at effektivisere forsyningsvirksomhederne og adskille de rene driftsopgaver fra kommunens myndighedsopgaver på forsyningsområdet. Selvom der ikke er krav om, at gas- og varmforsyningerne skal organiseres i selskabsform, har kommunen valgt at organisere alle forsyningsområder i selvstændige aktieselskaber. Med denne konstruktion opnås en ensartet styring af selskaberne og optimale muligheder for synergi ved samdrift.

## Kerneopgaver

Frederiksberg Energi-koncernen leverer fjernvarme, fjernkøling, bygas og vand samt afleder regnvand og spildevand til renselanlæg. Og når to vindmøller er opført og sat i drift i 2015, kommer der også vindkraft. Desuden løser koncernen en række serviceopgaver.

## Koncernens profil

Frederiksberg Forsyning er det fælles brand for Frederiksberg Energi A/S-koncernen, som er 100 % ejet af Frederiksberg Kommune. Ud over moderselskabet omfattede koncernen fem netselskaber, tre service-selskaber og en ejerandel i BIOFOS A/S på 8,1 %. En ejerandel i Frederiksberg Vind A/S på 34 % øges i 2015 til 100 %, når de to vindmøller sættes i drift.

- Ved årets udgang dækkede Frederiksberg Fjernvarme A/S mere end 99 % af opvarmningsbehovet på Frederiksberg. Fjernvarmen købes hos CTR I/S.
- Frederiksberg Bygas A/S leverer gas til ca. 1/3 af husstandene på Frederiksberg. Bygassen, der er en blanding af naturgas og biogas, købes hos HOFOR.
- Ca. 45 % af vandet produceres på eget vandværk, mens de øvrige ca. 55 % købes hos HOFOR. Alt vand indvindes fra grundvandsboringer.
- Spildevand og regnvand ledes gennem fælles hovedkloakker til BIOFOS A/S' renselanlæg.

## Antal medarbejdere

170 ved årets udgang.

## Ejendomme

Lokaliteten Stæhr Johansens Vej 38-40, 2000 Frederiksberg, omfatter

- administrations- og værkstedsbygninger
- varmeværk (spidslast)
- lager
- vandværk
- CTR-vekslerstation
- kølecentral for fjernkøling.

Koncernen deler adresse med CTR, Centalkommunernes Transmissionselskab I/S og udlejer kontorer til DBDH, Danish Board of District Heating.

## Anlæg

Frederiksberg Forsynings anlæg tæller blandt andet

- ledningsanlæg til forsyning med fjernvarme, fjernkøling, bygas og vand samt afledning af spildevand med diverse støttebygværker
- 1 vandværk
- 5 vandboringer
- 4 vandtrykforøgerstationer
- 2 gasregulatorstationer
- 2 større forsinkelsesbassiner til spildevand og regnvand
- 1 fjernkøleanlæg.

## Tætte samarbejdspartnere

Koncernens ejer, Frederiksberg Kommune, er medejer af følgende virksomheder, der har relationer til Frederiksberg Forsyning:

## CTR – Centalkommunernes Transmissionselskab I/S

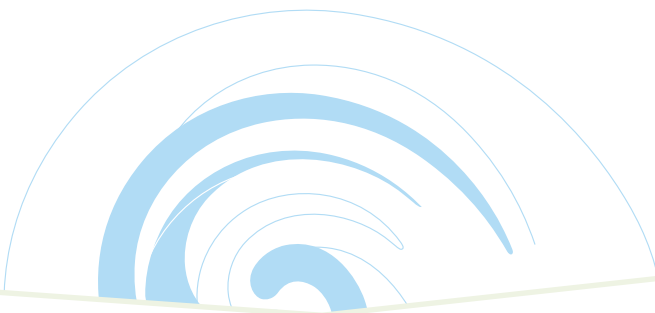
CTR køber og transporterer fjernvarmevand fra produktionsenhederne og producerer selv fjernvarme på spidslastanlæg. Ejerandel: 16 %.

## ARC – I/S Amager Ressourcecenter.

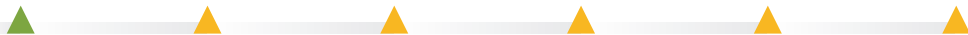
ARC producerer el og fjernvarme i forbindelse med afbrænding af affald. Ejerandel: 17 %



# Ledelse

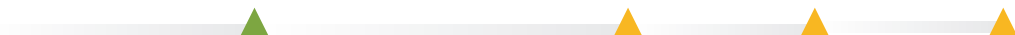


## Frederiksberg Energi A/S

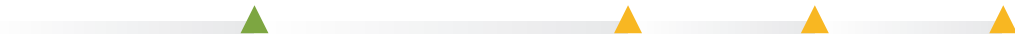


## Hvile i sig selv-selskaber

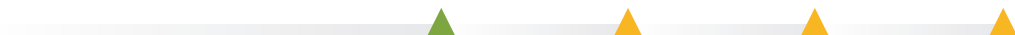
Frederiksberg Fjernvarme A/S



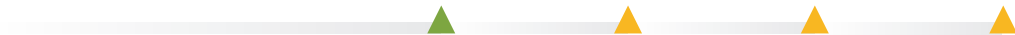
Frederiksberg Bygas A/S



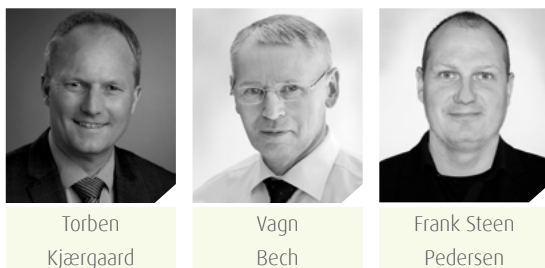
Frederiksberg Kloak A/S



Frederiksberg Vand A/S



## Kommercielle selskaber



Frederiksberg Energiservice A/S



Frederiksberg Forsyning A/S



Frederiksberg Forsynings Ejendomsselskab



Frederiksberg Fjernkøling A/S

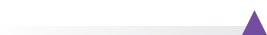


## Frederiksberg Energi A/S

Frederiksberg Energi A/S



Øvrige selskaber

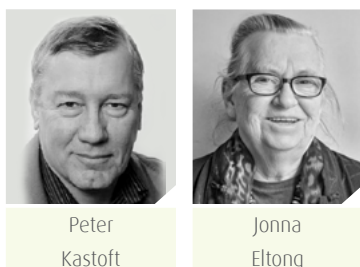
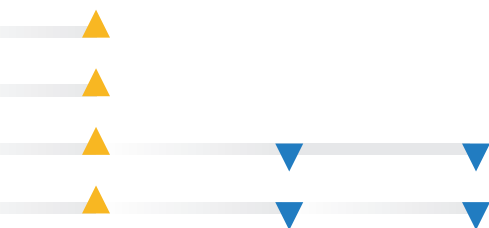
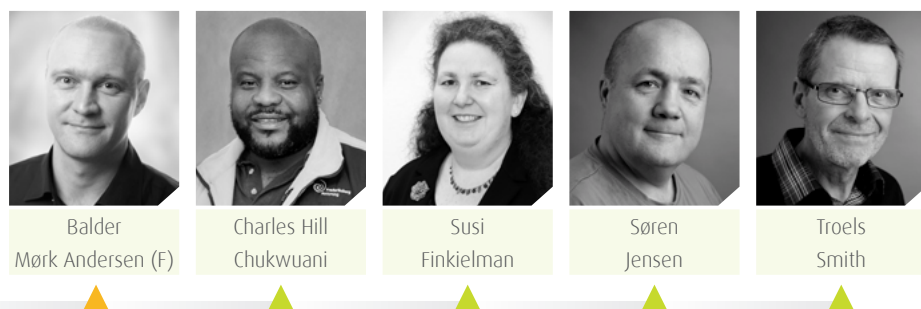









## Nye bestyrelser fra januar 2014

Fra den 1. januar 2014 trådte en ny organisering af bestyrelsesarbejdet i kraft. Den betød blandt andet, at medarbejderne nu er repræsenteret i moderselskabet. Derudover er der nu indvalgt forbrugerrepræsentanter

i bestyrelserne for vand og kloak. Direktionen i moderselskabet Frederiksberg Energi A/S er kommunaldirektør Torben Kjærgaard, og adm. dir. Vagn Bech udgør direktionen i de otte datterselskaber.



-  Bestyrelsesformand
-  Bestyrelsesmedlem
-  Direktion
-  Bestyrelsesmedlem (medarbejderrepræsentant)
-  Bestyrelsesmedlem (forbrugerrepræsentant)

# Rammer og strategi

## ***Frederiksberg Energi-koncernen har en ambitiøs strategi inden for rammerne af lovgivningen og Frederiksberg Kommunes planer på forsyningsområdet***

Frederiksberg Energi-koncernens rammer og pejlemærker defineres langt hen ad vejen af statslig lovgivning og kommunale planer. Koncernens udfordringer og muligheder inden for disse rammer udmønter sig i en koncernstrategi, og arbejdet med at realisere strategien afspejler sig i dette magasin. I 2014 blev det besluttet at genbesøge koncernstrategien, som er fra 2011. Den reviderede strategi ligger klar i 2015.

Frederiksbergs overordnede grønne vision er formuleret i Frederiksbergstrategien, som er en sammenskrivning af kommuneplanen og kommunens bæredygtighedsstrategi. Frederiksberg vil være en fremtidssikret klimaby, der prioriterer energi- og klimaløsninger, som er velegnede i et tæt byområde som Frederiksberg, og Frederiksberg skal løbende videreudvikle sin grønne og bæredygtige profil.

## **Skybrudsplaner vedtaget**

Klimatilpasning prioriteres højt i Frederiksberg Kommune, og der regnes med beløb i en størrelsesorden af 1,5 mia. kr. til klimaløsninger i de kommende 20 år. Frederiksbergs klimatilpasningsplan er udmøntet i to skybrudsplaner. Planen for Frederiksberg Øst blev godkendt af Kommunalbestyrelsen i 2013, og i 2014 blev planen for Frederiksberg Vest godkendt. Planerne er udarbejdet i et nært samarbejde mellem Københavns og Frederiksberg Kommune samt de to forsyningselskaber HOFOR og Frederiksberg Forsyning.

## **Observatørpost i HOFOR fortsætter**

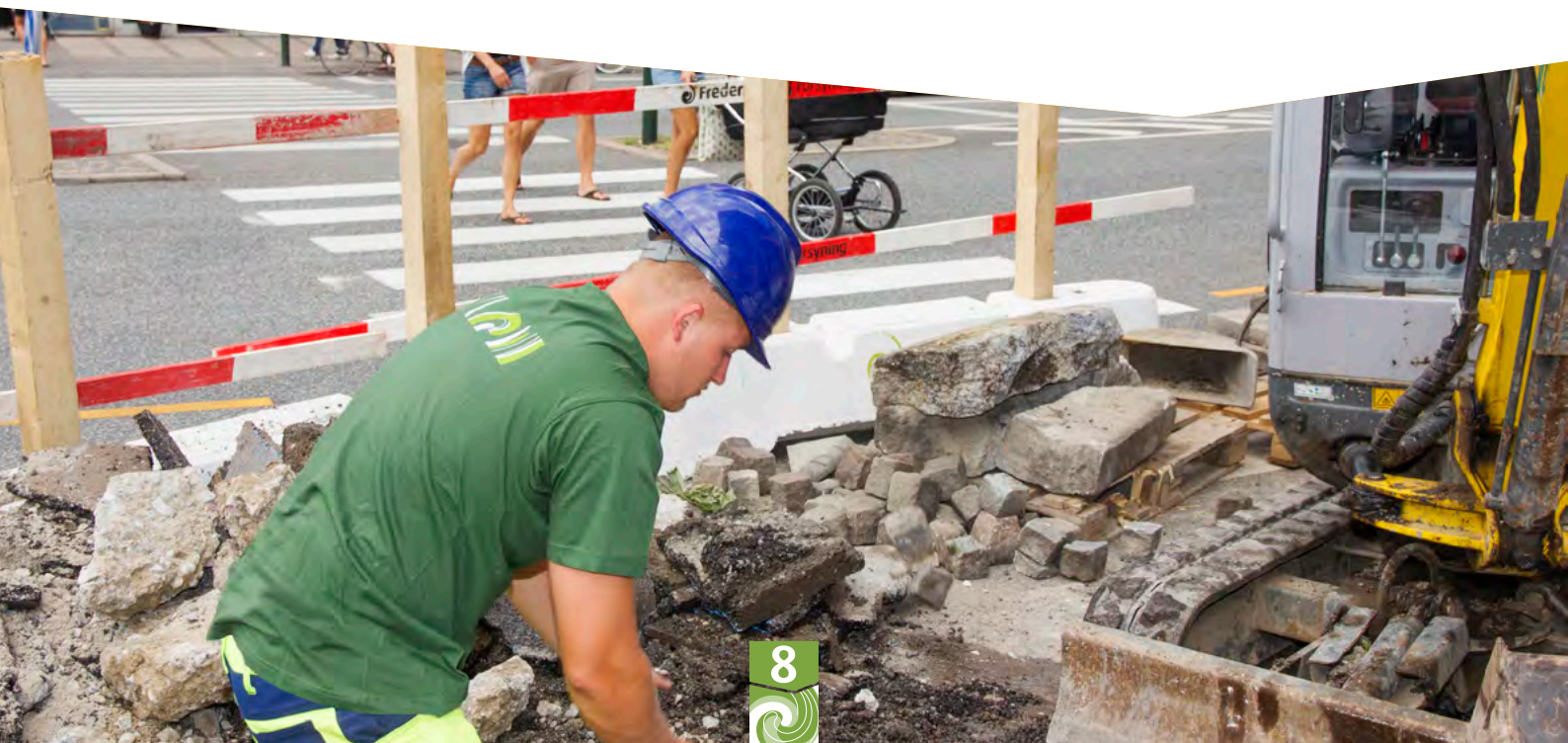
Frederiksberg Kommune har siden 2011 haft en observatørpost i HOFOR's bestyrelse, en ordning der i 2014 har fået en mere permanent karakter. Det er et godt fundament for samarbejdet med de øvrige kommuner i hovedstadsregionen på vand- og spildevandsområdet. Et samarbejde, der er vigtigt, når vi de kommende år skal føre skybrudsplanerne for henholdsvis Frederiksberg Øst og Vest ud i livet. De indeholder meget omfattende projekter, der går på tværs af kommunegrænserne.

## **Forventning om tilladelse til vandindvinding**

Grundvandskvaliteten på Frederiksberg er truet af både miljøfremmede og naturligt forekommende stoffer. Frederiksberg Forsyning og Frederiksberg Kommune er i fælles dialog med regionen for at påvirke, at forureningsundersøgelser og afværgeforanstaltninger i forsyningsoplandet bliver prioriteret højere fremover. Som formuleret i kommunens Vandhandleplan 2012-2016 er det Frederiksberg Kommunes mål at arbejde for oprettholdelse af den eksisterende vandindvinding. Og det er forventningen, at der snarest muligt gives en vandindvindingstilladelse, der gælder 30 år frem, hvorefter de nye vilkår skal implementeres.

## **CO<sub>2</sub>-neutralt Frederiksberg**

I 2014 opjusterede Frederiksberg Kommune målsætningen for CO<sub>2</sub>-reduktion. Ambitionen er nu at være 100 % CO<sub>2</sub>-neutral i 2035, hvor man hidtil er gået efter at være 85 % CO<sub>2</sub>-neutral. Forventningen er, at det nye mål kan nås via vedvarende energi, bl.a. fra Frederiksbergs to vindmøller i St. Røttinge ved Næstved, der forventes klar til produktion i foråret 2015.



## Øget brug af vedvarende energi i produktion af fjernvarme og bygas

Fjernvarme udgør langt den største del af det samlede energiforbrug på Frederiksberg og er derfor helt central i arbejdet med at realisere kommunens CO<sub>2</sub>-målsætninger. At fjernvarme er meget udbredt bidrager til et godt miljø, men måden, varmen produceres på, har også stor betydning.

Fjernvarmen produceres på hovedstadens store kraftvarmeværker. Via indkøbssamarbejdet i CTR arbejdes der på at få de store kraftvarmeværker omstillet til en mere miljøvenlig produktion ved, at de i stigende grad anvender biomasse. Således bidrager Frederiksberg Forsyning gennem samarbejdet med CTR økonomisk til, at Amagerværket kan opføre en ny blok, som skal producere varme alene på biomasse. CTR har en selvstændig målsætning om, at fjernvarmen skal være CO<sub>2</sub>-neutral i 2025. Med denne målsætning vil varme-sektoren bidrage forholdsvis meget til at nå kommunens mål.

Bygassen på Frederiksberg består af biogas og naturgas, der er blandet med atmosfærisk luft. Biogassen kommer fra et biogasanlæg på Lynetten, som er en del af virksomheden BIOFOS A/S, der renses spildevand i hovedstadsregionen.



*Et centralt mål er at levere sikker forsyning til konkurrencedygtige priser.*



▲ Frederiksberg Forsyning deltog i Frederiksberg Dage 2014 med forskellige aktiviteter. Bl.a. var en tur på vandcykel i Lindevangsparken et hit blandt de mindre børn.

## STRATEGIEN

Det er Frederiksberg Forsynings mission at forsyne byens borgere, virksomheder og institutioner med gas, vand, fjernvarme og fjernkøling, samt at håndtere regnvand og bortlede spildevand. I god overensstemmelse med Frederiksbergstrategien og de rammer, der er beskrevet i dette afsnit, er visionen, at det sker med markant fokus på miljøet, økonomisk bæredygtighed, og på en måde, der bidrager til at bevare og udvikle Frederiksberg som en attraktiv by. Vejen til realisering af visionen er fastlagt i koncernstrategien:

### Miljøet

Fjernvarmen er i sig selv en miljøvenlig energiform, og derfor vil Frederiksberg Forsyning løbende arbejde for at få de sidste ejendomme med. Målet på 100 % er næsten nået. Derfor er hovedfokus både at efterspørge mere CO<sub>2</sub>-neutral energi og at hjælpe kunderne til at udnytte varmen mere effektivt – både hvad angår deres varme anlæg og deres forbrug. Bygassen, der siden 2013 har indeholdt biogas, bevæger sig også i en mere CO<sub>2</sub>-venlig retning. Strategien omfatter desuden drift af solcelleanlæg og fjernkølingssystem samt engagement i vindmøller – alle bidrag, der er med til at realisere miljøvisionen.


## Frederiksberg

Ud over at prioritere miljøet, at drive koncernen økonomisk og at opretholde den meget høje forsyningsikkerhed er det Frederiksberg Forsynings mål at bidrage til et attraktivt Frederiksberg. Det gøres ved at være let tilgængelige og at levere konkurrencedygtige priser, god kundeservice og udvise lokalt engagement gennem skoleundervisning og borgerarrangementer.

### Økonomien

Frederiksberg Forsynings økonomiske strategi er baseret på de krav og ønsker, ejeren har udstukket. Priserne på forsyningsarterne ligger i meget faste, statsligt definerede rammer, men inden for disse rammer skal de meget store investeringer i produktions- og forsyningsanlæg beskyttes ved systematisk vedligehold og fornyelse. Andre dele af koncernen kan og skal drives på kommercielle vilkår. Her er strategien at arbejde lønsomt og kunne bidrage til en konsolidering af energikoncernen. Strategien for at nå de økonomiske mål har flere strenge:

- investeringer i forsyningsnet
- investeringer i grønne teknologier
- effektivisering
- innovation og service



// Frederiksberg Forsyning  
arbejder for at sikre et attraktivt  
Frederiksberg - både over og under  
jorden.

# Vand



**Frederiksberg Forsyning arbejder løbende på at sikre, at kunderne får vand af høj kvalitet og til konkurrencedygtige priser. I 2014 har vi arbejdet med at udvikle nye behandlingsmetoder, og der er indført et ledelsessystem for at dokumentere processer i forbindelse med håndtering af drikkevandet**

## Styrket drikkevandskvalitet med DDS

I slutningen af 2014 blev ledelsværktøjet DDS, Dokumenteret DrikkevandsSikkerhed, indført i Frederiksberg Forsyning. DDS tager udgangspunkt i, at vand er en fødevarer og derfor skal behandles i overensstemmelse med fødevarerlovningen. Drikkevandet på Frederiksberg er i forvejen af høj kvalitet - DDS er med til at sikre den rette behandling af vandet fremover, fra det indvindes til det er fremme hos kunderne.

Frederiksberg Forsyning har skærpet hygiejnekravene for alle, der arbejder med vandforsyning, og arbejder i 2015 videre med planer og processer, der skal være med til at sikre og forbedre drikkevandsikkerheden. Indførelsen af DDS sker i forlængelse af krav fra staten.

## Vandmålerne skal fjernaflæses

Det er besluttet at indføre fjernaflæsning af vandmålerne på Frederiksberg i løbet af 2015 og 2016. Det vil give

lettere adgang til forbrugsdata i et langt mere detaljeret omfang, end tilfældet er i dag. Gennem fjernaflæsning kan vandforbruget på hele Frederiksberg overvåges time for time, og man vil hurtigt kunne reagere på afvigelser - fx kan et atypisk højt vandforbrug være tegn på et brud hos kunden. For kunderne bliver det nemmere at følge med i hvor meget vand, de bruger fra dag til dag - det kan være et incitament til at reducere forbruget. Fjernaflæsningen af vandforbruget kommer til at foregå via et trådløst netværk, som Frederiksberg Forsyning er ved at etablere i samarbejde med Frederiksberg Kommune (se mere på side 26).

## Filtre udskiftet for første gang i 16 år

I løbet af efteråret gik arbejdet med at udskifte sand i vandværkets filtre i gang - det er første gang, siden vandværket blev sat i drift i 1999. Filtrene indgår i vandværkets renseproces og filtrerer bl.a. jern og mangan fra, så kunderne ikke får rødt vand. Forsyningen udskifter sandet i et filter ad gangen, og udskiftningen giver ikke afbrydelser i vandforsyningen. Materialet i alle fire filtre bliver udskiftet i løbet af 2015 - det tager ca. 12 uger, før det enkelte filter er klar til at levere vand til forbrugerne.

▼ I forbindelse med indførelsen af DDS har Frederiksberg Forsyning indført en række øgede hygiejnekrav for alle, der arbejder med vandforsyning.



### **Anlæg, der kan blødgøre vand, på gæstevisit**

Frederiksberg Forsyning vil i 2015 udarbejde et skitseprojekt med en overordnet økonomisk og teknisk vurdering af, hvordan man bedst muligt blødgør Frederiksbergs meget kalkholdige vand. For at skabe et bedre beslutningsgrundlag kobles et lille forsøgsanlæg på Frederiksberg Vandværk i løbet af 2015-2016. Skitseprojektet og erfaringerne med anlægget vil danne grundlag for de skridt, Frederiksberg Forsyning vil tage mod at reducere kalk i det hårde, frederiksbergske vand.

### **Luftbobler, gavner kvalitet, miljø og økonomi**

Frederiksberg Forsyning har i 2014 foretaget en række forsøg med stripping. Meget forenklet går det ud på at sende luft igennem råvandet for at fjerne forureningsstoffer fra vandet. Forsøgene har vist, at stripping er et godt supplement til de eksisterende kulfiltre, da det er en miljø- og omkostningsmæssig forbedring. Det forventes, at man ved at kombinere de to metoder kan forlænge kulfiltrenes levetid og dermed opnå væsentlige besparelser. I de kommende år vil Frederiksberg Forsyning teste, om man kan opnå højere vandkvalitet og bedre driftsøkonomi ved at kombinere stripping med blødgøring af drikkevandet.

### **Vandnettet opdeles i zoner**

Frederiksberg Forsyning arbejder på at opdele vandforsyningsnettet i forskellige uafhængige zoner. I dag er nettet samlet i en stor forsyningszone med meget forgnede vandledninger. Der er en række fordele ved at opdele ledningsnettet i sektioner. Først og fremmest vil man kunne måle vandtabet i de enkelte sektioner. Det gør det muligt at sætte kraftigere ind med reovering og lækagesøgning i sektioner med stort vandtab. Og skulle der opstå forurening, vil man kunne begrænse det forurenede område ved at afgrænse den berørte sektion. Endelig vil man kunne sænke vandtrykket i nogle zoner, og på den måde mindske både vandtabet fra ledningsnettet og energiforbruget. Samtidig kan man øge vandtrykket i højt beliggende områder.

### **Nye pumper – stor besparelse**

Omkring halvdelen af drikkevandet på Frederiksberg købes af HOFOR. Rent praktisk tilføres det vores net via fire trykforøgerstationer, der ligger på grænsen til Frederiksberg Kommune. Stationernes pumper var ved at være nedslidte og dyre at holde ved lige. Omkring årsskiftet blev pumperne på tre af trykforøgerstationerne udskiftet. Ud fra beregninger foretaget i starten af 2015 er vurderingen, at besparelsen løber op på 33.000 kWh om året, det vil sige ca. 21 %.

### **Omfattende fornyelse af vandledningsnettet**

Vandrørene på Frederiksberg har en gennemsnitsalder på ca. 85 år. Mange af dem er nedslidte og skal udskiftes for at fastholde den høje forsyningsikkerhed. Derfor har Frederiksberg Forsyning en langsigtet plan, der indebærer intensiv reovering de næste 20 år. Planen er at reovere gennemsnitligt seks-syv km vandrør og stik om året. I 2014 blev nogle af Frederiksbergs trafikale hovedårer, H.C. Ørstedvej og Gammel Kongevej, reoveret. Frederiksberg Forsyning kommer således til at være en fast del af gadebilledet fremover. Reoveringen af vandledninger kan være forstyrrende for beboere, erhvervsdrivende og trafikanter i området, og forsyningen har i 2014 styrket kommunikationen i denne forbindelse.

**// De seneste år er reoveringen af vandrørene på Frederiksberg blevet intensiveret. Planen er at reovere gennemsnitligt seks-syv km vandrør og stik pr. år de næste 20 år frem.**

# Kloak

## **Fokus i 2014 har især været på at renovere de stik, der går fra hovedkloakken til ejendommens skel**

De frederiksborgske hovedkloakkers fysiske stand er rigtig god. Omkring 80 % af dem er forede. Det vil sige, at de gamle kloakker er blevet foret indvendig med et lag modstandsdygtigt plastik, og den glatte overflade gør livet surt for rotter og forhindrer aflejringer. Plastiklaget kommer på plads ved, at man indfører en blød fiberstrømpe imprægneret med flydende polyester i den eksisterende kloakledning. Derefter hærdes den med damp, varmt vand eller lys. En foring i en hovedledning eller et kloakstik er estimeret til at holde i ca. 50 år.

Renoveringsindsatsen har i de senere år især været koncentreret om stikkene, og Frederiksberg Forsyning har i 2014 især haft fokus på de stik, der går fra hovedkloak mod ejendommens skel.

Den opgravningsfrie foring er en effektiv metode. Den optager ikke meget plads, og det går hurtigt med at renovere. Nogle gange udføres foringen om aftenen og natten for at forstyrre trafikken mindst muligt. I vid udstrækning koordineres renoveringen af kloakkerne med kommunens planer for renovering af vejene. Der koordineres i udgangspunktet også med øvrige ledningsarbejder, så fx renovering af vand- og kloakledninger kan udføres i umiddelbar forlængelse af hinanden – og i visse tilfælde samtidig.

I 2014 har Forsyning Frederiksberg foret ca. to km hovedkloak og renoveret 280 huskloakstik mod skel. Der er også renoveret 43 brønde.

### **Rammevilkår for vand og kloak**

Frederiksberg Vand A/S og Frederiksberg Kloak A/S er omfattet af Vandsektorloven, hvor et af de centrale emner er reglerne om prisloft. Hvert vandselskab får tildelt et individuelt prisloft, som angiver den øverste ramme for prisen på henholdsvis levering af vand og behandling af spildevand. Prisloftet fastsættes en gang om året og er baseret på faktorer som den forventede mængde vand, omkostninger, investeringer samt effektiviseringskrav. Prisloftet bliver fastsat af Forsyningssekretariatet, som hører under Konkurrence- og Forbrugerstyrelsen. Som led i fastsættelsen af prisloftet bliver de forskellige vandselskaber benchmarket mod hinanden, og på den baggrund får de enkelte selskaber et effektiviseringskrav.

Frederiksberg Vand A/S er i benchmarkingen for 2015 vurderet til at have et korrigeret effektiviseringspotentiale på 18 %, mens Frederiksberg Kloak A/S er vurderet så effektivt, at der ikke er fundet et effektiviseringspotentiale. Prisloftsmodellen er under revision og forventes ændret på afgørende punkter.



▲ En såkaldt hatprofil er ved at blive monteret. Når hattepulden er sat på plads inde i den orange beholder, trækkes denne gennem hovedkloakken frem til det stik, der skal renoveres. Når værktøjet er lige ud for stikket, trykkes pulden op i stikledningen. Arbejdet bliver overvåget med tv-kamera.



# Klimatilpasning på dagsordenen



**Frederiksberg Forsyning er dybt engageret i de klimatilpasningsplaner, der involverer Frederiksberg. Planerne indeholder meget omfangsrige projekter, som strækker sig over flere år og kommer til at påvirke dele af hovedstadsområdet betragteligt, både i etableringsfasen og derefter. Dertil kommer også mindre, lokale klimaprojekter**

Sammen med Frederiksberg Kommune, Københavns Kommune og HOFOR har Frederiksberg Forsyning i 2014 arbejdet videre med skybrudsplanerne for henholdsvis Frederiksberg Øst og Vest. Nogle af de større projekter, forsyningen er engageret i, er etableringen af Damhusledningen og planerne om en Vesterbro-tunnel.

Damhusledningen er primært en bassinledning, dvs. en overdimensioneret kloakledning, der kan opsamle og forsinke regnvand. Den skal sikre Damhusåen mod overløb fra kloakkerne. Denne funktion har størst betydning i forhold til Frederiksbergs kloakvand. Ledningen vil dog i en vis udstrækning også fungere som skybrudsledning ved at mindske risikoen for oversvømmelse i nærområdet ved kraftige regnskyl. Damhusledningen er ved at blive bygget og forventes færdig i 2017.

Den planlagte Vesterbro-tunnel bliver en af Københavnsområdets store hovedvandveje, der skal føre vandet væk fra byen ud i havnen. Den vil især få betydning

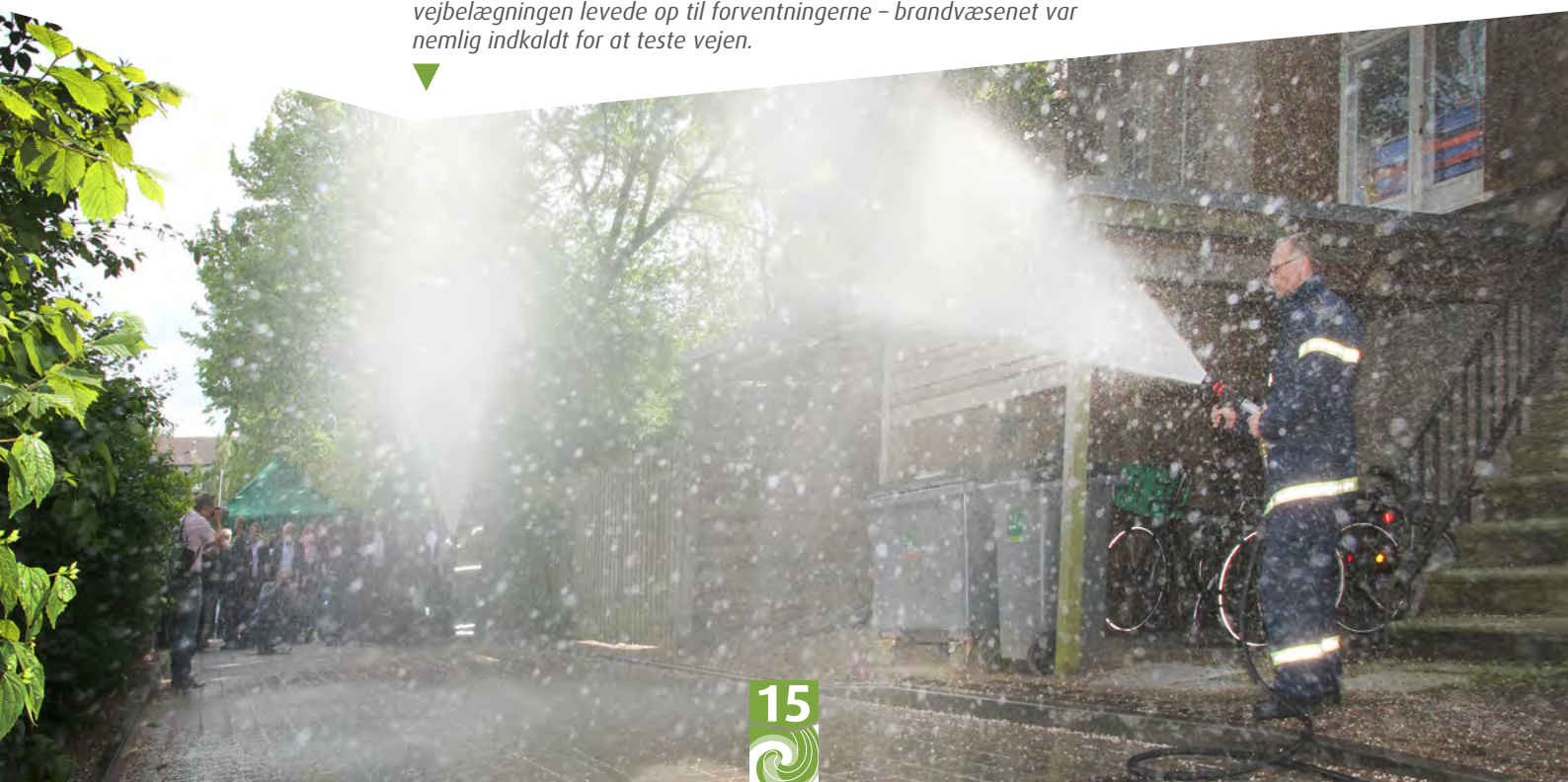
for Vodroffsvej-området, der var det hårdest udsatte område på Frederiksberg under skybruddet den 2. juli 2011. Projektet er kompliceret og meget omfattende og vil tage lang tid at udføre. Den indledende projektering er netop begyndt, og en endelig tidsplan forligger endnu ikke.

## Sammen om at skybrudssikre Harrestrup Å

Klimaet kender ingen grænser, og et godt samarbejde med de myndigheder og vandselskaber, vi deler spildevand med, er en forudsætning for at nå frem til de bedst mulige løsninger. Sammen med ni andre kommuner og deres forsyningsselskaber indgik Frederiksberg Kommune og Frederiksberg Forsyning i 2014 i en samarbejdsaftale om Harrestrup Å. Åen afleder regnvand for alle involverede kommuner, men kan ikke længere håndtere vandmængderne ved skybrud. Aftalen danner ramme om de klimatilpasningsprojekter, der skal forhindre oversvømmelser ved skybrud.

Parterne har i 2014 udarbejdet en model for, hvordan regnvandet strømmer fra oplandet i de 10 kommuner gennem Harrestrup Å til udløb i Kalveboderne og regnet på, hvordan forskellige typer anlæg kan øge kapaciteten i åen. Der er set på forskellige løsninger, fx. en sluse med pumpestation ved udløbet. Parterne ønsker at fortsætte samarbejdet i de kommende år.

*Helenevej blev indviet den 19. maj ved et arrangement, hvor bl.a. vejens beboere og borgmester Jørgen Glenthøj kunne sikre sig, at vejbelægningen levede op til forventningerne – brandvæsenet var nemlig indkaldt for at teste vejen.*





Borgmester Jørgen Glenthøj og miljøminister Kirsten Brosbøl udførte et synkront første spadestik den 19. juni 2014 og indviende således klimatilpasningsprojektet i Lindevangsparken. ▲

*“Lindevangsparken bliver et eksempel på, hvordan man kan håndtere regnvandet, når det pludselig vælter ned, men samtidig kan have en skøn park i al den tid, hvor der ikke er noget vand”, sagde Kirsten Brosbøl ved indvielsen.*

Inspireret af samarbejdsaftalen om Harrestrup Å har Frederiksberg Forsyning taget initiativ til at få udarbejdet en fireparts samarbejdsaftale mellem Frederiksberg Kommune, Københavns Kommune, HOFOR og Frederiksberg Forsyning. Den skal sikre den bedst mulige sammenhæng i de klimaløsninger, parterne hver især ønsker at udføre. Firepartsaftalen forventes indgået i foråret 2015.

### **Klimasikring på vej i Femte Juni Plads-området**

I området omkring Femte Juni Plads vil Frederiksberg Forsyning anlægge et underjordisk bassin og bassinledninger, der kan være med til at forhindre oversvømmelser under skybrud. Det er et kompliceret projekt, da bassinledningerne skal krydse mange eksisterende ledninger og kabler under vejene, og der skal tages hensyn til de smukke træer i området. Efter en EU-udbudsrunde har Frederiksberg Forsyning indgået kontrakt med eksterne rådgivere, der skal hjælpe med det videre arbejde.

I 2014 udarbejdede forsyningen et dispositions forslag, og i samarbejde med de øvrige kommuner og forsyningselskaber i Harrestrup Å-samarbejdet vil man undersøge hvordan regnvandet fra Femte Juni Plads-området på længere sigt kan ledes videre via Grøndals Å og Harrestrup Å til Kalveboderne.

### **Frederiksberg først med klimavej**

Den 19. maj blev Helenevej indviet som den første klimavej i Danmark. Vejen har en belægning, som regnvandet kan sive igennem, og det minimerer risikoen for oversvømmelse under skybrud. Helenevej blev som en ud af tre kandidater indstillet til KL's innovationspris, og i det hele taget tiltrækker projektet sig opmærksomhed fra interesseorganisationer og medier. Projektet er blevet til i et samarbejde mellem beboerne på Helenevej, Frederiksberg Kommune og Frederiksberg Forsyning. Også Københavns Universitet SCIENCE har været med. Finansieringen er delt mellem beboerne og medfinansiering fra Frederiksberg Kloak.

## Klimatilpasning i Lindevangsparken sat i gang

Arbejdet med at modernisere Lindevangsparken og den nærliggende plads Sløjfen, så områderne kan optage og håndtere regnvand, blev sat i gang i sommeren 2014. Der skal blandt andet laves en forsænkning i græsplænen, som vil forsinke regnvandets udløb til kloakkerne. I forbindelse med klimatilpasningen bliver parken forskønnet og kvarterets børn får mulighed for at lære om klimaet og naturen på en sjov måde, blandt andet i det planlagte regnbed. Klimatilpasningen er finansieret af Frederiksberg Kloak A/S, Frederiksberg Kommune og VANDPLUS. Projektet forventes at være færdigt i 2015.

*Sammen med ni andre kommuner indgik Frederiksberg Forsyning en samarbejdsaftale om Harrestrup Å, der ikke længere kan håndtere vandmængderne ved skybrud. Visionen er at gendanne åen som et naturligt, bæredygtigt og rekreativt vandløb.*



# Gas

## Gas

**Ved udgangen af 2014 var der 18.196 gaskunder på Frederiksberg. I forbindelse med et ønske om at udvide brugen af gas på Frederiksberg ser forsyningen et potentiale i særlige erhvervsgrupper, som kunne have en fordel ved at bruge gas**

Historien om gassen på Frederiksberg startede i 1860 med 130 gaslygter. Når man tænker på gas i dag, tænker de fleste på kogeblus i køkkenet. På Frederiksberg havde vi ved årets slutning 18.196 gaskunder, de fleste er private kunder med gas i køkkenet. På trods af gassens funktionelle og miljømæssige fordele har antallet af disse kunder de seneste år været støt faldende i takt med, at elkomfurerne har vundet indpas.

For at fastholde gaskunderne indførte Frederiksberg Forsyning i 2014 et tilbud om, at gasforsyningen overtager gasstikkene i forbindelse med renovering, reparation eller tilslutning af nye anlæg mod, at gaskunderne betaler et tillæg til abonnementet. I 2014 overtog forsyningen således 52 gasstik.

Forsyningen har i løbet af 2014 arbejdet med en strategi for at udvide brugen af gas på Frederiksberg og ser et potentiale i særlige grupper af erhvervs-kunder, der kan have økonomisk fordel af at gå over til bygas. Det er fx vaskerier, der kunne tænke sig at gå over til gastumblere og bagerier, der ønsker at bruge gasovne.

### Sikker og stabil drift

Bygasforsyningen har ligesom de tidligere år været sikker og stabil med kun enkelte mindre afbrydelser. Der har ikke været nogen gasulykker eller sikkerhedsmæssigt farlige hændelser i forsyningsområdet.

Renoveringen af gasledningsnettet er større end tidligere år, og der er i årets løb fornyet ca. 1.300 m hovedledninger, primært i forbindelse med renovering af vandledninger.

### Rammevilkår for gas

Ligesom Frederiksberg Fjernvarme A/S er Frederiksberg Bygas A/S omfattet af varmeforsyningsloven, hvor et af de centrale elementer er hvile i sig selv-princippet, der er med til at sikre, at forbrugerne ikke betaler for meget.



### Bagermester Bodenhoff bruger gas

Butikken bugner af kunder og i baglokalet er der gang i de store gasovne hos Bodenhoff-bageren på hjørnet af Finsensvej og Dalgas Boulevard.

De tre gasovne kan hver rumme to store vogne med plads til adskillige bageplader. Der bages typisk 60 vogne på en dag, og de er ofte i gang i 12 timer.

“Vi har altid brugt gasovne”, fortæller bagermester Christian Bodenhoff: “Vi overtog forretningen for 25 år siden, og der var bageri med gas i forvejen. Der har været bageri på adressen siden 50’erne”.

Han er glad for gasovnene og synes, de gør deres arbejde godt:

“Vi kan stå 100 % inde for gassen. Den store fordel ved gassen er, at den er billig og miljøvenlig”.

Bodenhoff har også fem andre butikker fordelt rundt i byen.



*Bagermester Christian Bodenhoff er glad for sine gasovne, der er på fast arbejde i bageriet på hjørnet af Finsensvej og Dalgas Boulevard.*



# Fjernvarme

**Fjernvarme på Frederiksberg dækkede med udgangen af året 99,3 % af det samlede varmebehov på Frederiksberg. I dag er 46 % af fjernvarmen på Frederiksberg CO<sub>2</sub>-neutral og målet er, at den skal være helt CO<sub>2</sub>-neutral i 2025**

## Bidrag til grøn udbygning af Amagerværket

Frederiksberg køber fjernvarmen hos CTR, der får varmen fra kraftværker og affaldsforbrændinger i hovedstadsområdet, deriblandt Amagerværket. Amagerværket har planer om at opføre en fjerde blok, som skal producere varme – og el – alene på vedvarende energi. Som aftager af fjernvarme har CTR indgået en principaftale om at bidrage med godt fire mia. kr. af den samlede investering på værket, enten som en up front betaling eller gennem den løbende varmebetaling. Som interessant i CTR med en ejerandel på 16 % understøtter Frederiksberg Forsyning dermed også byggeriet. Blokken er klar til drift i 2020 og vil dels betyde lavere varmepriser for kunderne, dels bidrage til en lavere CO<sub>2</sub>-udledning.

## Fra forsyningen til Fuglebakke kvarteret

I 2014 blev de sidste ejendomme i Fuglebakke kvarteret lagt om, så også de modtager varme direkte fra forsyningens ledningsanlæg og ikke som tidligere via deres lokale fjernvarmesystem. Beboerne kan se frem til lavere varmeregninger og til at slippe for udgifter til administration og vedligeholdelse af deres 60 år gamle ledningsnet, der var blevet nedslidt og utidssvarende. I alt 225 rækkehuse i Fuglebakke kvarteret forsynes nu direkte fra fjernvarmenettet. Der er i alt lagt 3200 meter nye rør i kvarteret – 1550 meter i kældrene og 1650 meter i jorden.

Fleere kunder i kvarteret har efterfølgende valgt at abonnere på Frederiksberg Forsynings fjernvarmeeftersyn, og har dermed overdraget det til forsyningens serviceingeniører at gennemgå og justere deres varmeanlæg en gang årligt.

## 12 aftaler om installation af fjernvarmeanlæg

I 2014 indgik Frederiksberg Forsyning 12 aftaler med Frederiksbergborgere om at fjerne deres gamle anlæg, typisk et oliefy, og installere et moderne fjernvarmeanlæg i stedet. Kunderne betaler via en abonnementsordning, der løber i 20 år og opkræves over varmeregningen. Forsyningen vil tilbyde flere olie kunder ordningen i 2015, så antallet af fjernvarmekunder på Frederiksberg kan komme endnu tættere på de 100 %. Hver gang et oliefy i en villa udskiftes med fjernvarme, er der en årlig reduktion i CO<sub>2</sub>-udledningen på gennemsnitligt 8100 kg.

## Kursustilbud: Få styr på varmeanlægget

Omkring 38 % af fjernvarmekunderne på Frederiksberg betaler en ekstraudgift for manglende afkøling: Fjernvarmeforsyning sker ved at sende varmt vand frem til de lokale fjernvarmeinstallationer, og når vandet har afgivet varme i ejendommen, skal det retur til forsyningen. Hvis dette returvand i gennemsnit overstiger 50 °C er der tale om manglende afkøling. Typisk kan man undgå den ekstra udgift ved at foretage ganske få justeringer på varmeanlægget. På den baggrund inviterede Frederiksberg Forsyning ca. 500 kunder til et gratis kursus i at blive bedre til at servicere deres eget varmeanlæg. 80 benyttede sig af tilbuddet, en lavere tilslutning end forventet.

Til gengæld var der fuldt hus, da 30 VVS-firmaer deltog i et arrangement i efteråret, hvor Frederiksberg Forsyning havde inviteret Danfoss til at fortælle om automatik på varmeanlæg.

## Varmenedbrud den 16. marts

Tidligt natten til søndag den 16. marts 2014 betød et strømnedbrud på Amagerværket, at forsyningen til Frederiksberg – og store dele af København – gik i stå. Spidslastanlægget på Frederiksberg blev derfor sat i gang for at sikre varme til borgerne, men i den forbindelse skete der en alvorlig teknisk fejl i den tilknyttede varmevekslerstation, så anlægget ikke kunne levere varme. I løbet af søndagen fik de fleste kunder på Frederiksberg dog fjernvarme igen.



## Grønt vand og termografering – en del af driften

At tilsætte et grønt sporstof til fjernvarmevandet har vist sig at være en effektiv metode til at lokalisere utætheder i varmtvandsbeholdere hos kunderne. Ved at få repareret eller udskiftet dem går der mindre fjernvarmevand til spilde, og der skal i mindre grad spædes med supplerende vand i ledningsnettet.

En utæt varmtvandsbeholder afsløres ved, at det varme vand, der kommer ud af hanen, har en grønlig nuance, da fjernvarmevandet har blandet sig med brugsvandet. Det er ikke farligt for kunderne – blot et signal om, at der er noget galt i systemet.

Sammen med termografering af ledningsnettet er tilsætningen af grønt sporstof med til at sikre, at der ikke bruges mere fjernvarmevand på Frederiksberg end højst nødvendigt. Begge dele kommer kundernes pengepung og miljøet til gode.

### Drift og renovering

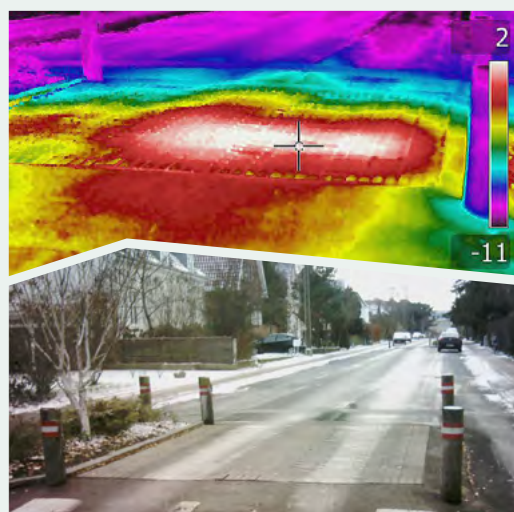
De 178 km ledninger og stikledninger, der sørger for fjernvarme på Frederiksberg, bliver systematisk efterset. Rørene er generelt i god stand, og der er derfor ikke udført større renoveringsarbejder i 2014.

I området ved Skt. Thomas Plads er man kommet et skridt nærmere at have udskiftet samtlige de fjernvarmerør, der blev lagt i betonkanaler i 70'erne, og som ikke længere er tidssvarende. Ca. 50 meter er udskiftet med nye højisolerede præ-rør, som nedsætter varmetabet betragteligt - de sidste ca. 300 meter bliver udskiftet de kommende år.

### Rammevilkår for varme

Frederiksberg Fjernvarme A/S er omfattet af varmesforsyningsloven, hvor et af de centrale elementer er hvile i sig selv-princippet, der er med at sikre, at forbrugerne ikke betaler for meget. Frederiksberg Fjernvarme A/S forventes i fremtiden at blive benchmarket mod tilsvarende selskaber. Som led i regeringens vækstplan for energi og klima er der nedsat et tværministerielt sekretariat, som skal udvikle en benchmarkingmodel, som kan understøtte fjernvarmesektorens arbejde, effektivisering og produktivitet.

▼ Foto af vejbump taget med og uden termograferingskamera: Den røde farve indikerer en lækage.



**Termografi** er en måde at udføre temperaturmålinger på ved hjælp af varmestråling, hvor man bruger et infrarødt kamera. På Frederiksberg bruger man termografering til bl.a. at spore lækager på varmerørene, da en lækage viser sig på kameraet som varmeudstråling på jordoverfladen. I Frederiksberg Forsyning er termografering af fjernvarmenettet en fast del af vedligeholdelsesarbejdet.

- På Frederiksberg har man termograferet varmeledningsnettet siden 1970'erne.
- Termografering bruges forebyggende og for at lokalisere registrerede utætheder.
- Hele nettet bliver termograferet i løbet af et år - det tager en uges tid.
- Nettet består af ca. 103 km hovedledning og ca. 75 km stikledning.
- Udstyret med et kort over fjernvarmenettet kører Frederiksberg Forsyning rundt med et kamera monteret på taget af en bil og filmer der, hvor rørene løber under jorden.

◀ Størstedelen af Frederiksbergs borgere luner sig med fjernvarme, men oliefyr findes stadig. I 2014 indgik 12 kunder en aftale med Frederiksberg Forsyning ved at sige farvel til deres gamle oliefyr og få installeret et moderne fjernvarmeanlæg.

# Øvrige forretningsområder

*Vejrudsigten for sommeren 2014 stod på køling i starten og vind imod slutningen. Frederiksberg Forsyning kunne fejre, at køleanlægget på Stæhr Johansens Vej blev indviet. Kort efter var kontrakten med Carlsberg Byen om at levere fjernkøling til den nye bydel og bygge endnu et fjernkølingsanlæg en realitet. Senere på sommeren blev kontrakten om to Frederiksberg-vindmøller i St. Røttinge underskrevet*

## Første fjernkølingsanlæg på Frederiksberg

Den 2. juni 2014 blev Frederiksbergs første fjernkølingsanlæg indviet. Det ligger på Frederiksberg Forsynings grund og leverer køling til Frederiksberg Centret.

Anlægget har en effekt på 3 MW - det svarer til køleeffekten fra ca. 10.000 køleskabe. I første omgang produceres det kolde vand med eldrevne kompressorer eller direkte fra luften ved frikøl, når det er koldt nok udenfor. Ambitionen er løbende at udvikle anlægget, så driften optimeres og det bliver mere miljøvenligt. Det forventes, at flere kunder bliver koblet til anlægget de kommende år.

## Fjernkøling til Carlsberg Byen

Kontrakten om fjernkøling til Carlsberg Byen blev underskrevet i juni 2014. Frederiksberg Forsyning er i gang med at opføre et anlæg, der skal levere køling til den nye bydel og skal også stå for driften. Anlægget, der skal være klar i 2015, vil reducere miljøbelastningen med op til 23 % i forhold til traditionel køling.

Frederiksberg Forsynings anlæg skal køles via frikøling eller kompressionskøling - eller begge dele. Det kolde vand føres enten direkte ud til kunderne eller til to lagertanke, som samlet kan indeholde knap 4.000 m<sup>3</sup> vand. Tankene indgår i den daglige produktion, så køling først og fremmest kan produceres om natten, hvor der er mest grøn og billig strøm til rådighed, og hvor muligheden for frikøling er større.

Ved udgangen af 2014 var lagertankene opført, kølecentralen i udbud og de ledninger, der skal levere fjernkøling til det område, der skal blive UCC's nye uddannelsescampus, Campus Carlsberg, var stort set lagt.



## Frustration førte til karriere inden for køling

Ingeniør Jens Peter Truelsen, der er senior projektleder på fjernkølingsanlægget i Carlsberg Byen, har været ansat i Frederiksberg Forsyning i to år:

”Min karriere inden for køling blev i sin tid kickstartet af min frustration over, at det var så komplekst et område, at jeg ikke helt forstod det. Så jeg tog kampen op og skrev eksamensopgave om det”.

Jens Peter fik knækket koden, og siden blev det til mange år som rådgiver med kølecentraler som speciale:

”Men det er først i Frederiksberg Forsyning, at jeg begynder at arbejde med fjernkøling. Det er interessant, fordi det er et relativt nyt fænomen i Danmark og der er ved at tegne sig et marked. Det bliver interessant at følge”.

Lige nu er han i fuld gang som Frederiksberg Forsynings projektleder i Carlsberg Byen:

”Carlsberg Byen er jo et ambitiøst, omfattende og på mange måder unikt projekt, og det er spændende at være en del af det og blandt andet kunne følge med i, hvordan de nye bygninger, som vi skal levere køling til, skyder op”.





Frederiksberg Forsyning arbejder på at udvide fjernkølingsforretningen og har i 2014 haft dialog med andre forsyningsselskaber om samarbejde.

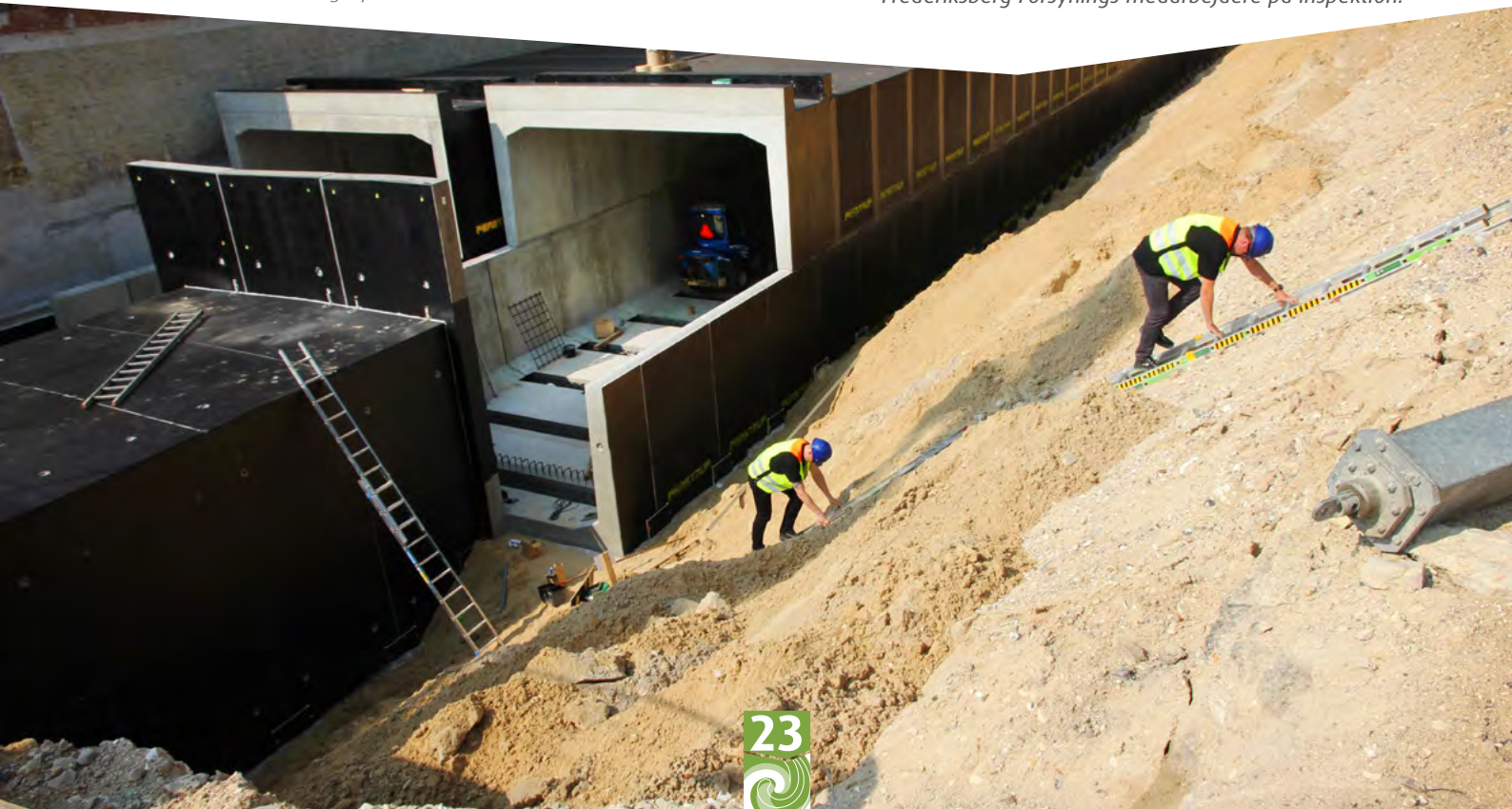
#### Frederiksbergske vindmøller i St. Røttinge

I september 2014 blev der indgået aftale med European Energy A/S om overtagelsen af i første omgang 34 % af aktierne i Frederiksberg Vind A/S, det selskab der opfører to vindmøller i St. Røttinge. Når vindmøllerne sættes i drift, øges andelen til 100 %. Investeringen er helt central i Frederiksbergs strategi om at blive CO<sub>2</sub>-fri i 2035. De to møller, der er klar i foråret 2015, forventes at producere omkring 20 millioner kWh om året. Det dækker Frederiksberg Kommunes eget elforbrug samt forbruget i Frederiksberg Forsyning. Vindmøllerne vil også levere grøn strøm til fjernkølingsanlægget i Carlsberg Byen.

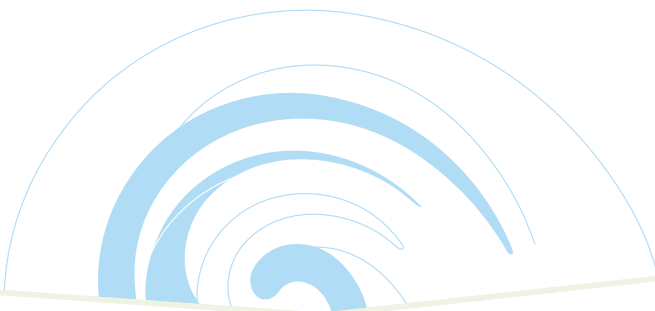
#### Fakta om vindmøllerne

- Frederiksbergs vindmøller er af typen Vestas V117 3300.
- Det er de første vindmøller af denne type, der bliver opført på Sjælland.
- De er hver 150 m høje.
- Hver vingel er 57,5 m lang og vejer 14 tons.
- En vindmølle har en levetid på ca. 25 år.

▼ I sommeren 2014 blev lagertankene, der indgår i Carlsberg Byens kølingsanlæg, bygget. Her er to af Frederiksberg Forsynings medarbejdere på inspektion.



# Kundeservice



***Det skal være nemt, trygt og en god oplevelse at være kunde hos Frederiksberg Forsyning. Regningerne skal være korrekte, kunderne skal opleve at få relevant information til tiden og at onlineløsningerne løbende forbedres***

## **Lettere at søge om tilskud til energiforbedringer**

Et nyt website lanceret i 2014 gør det lettere for private boligejere at søge om tilskud til energiforbedringer hos Frederiksberg Forsyning. Brugeren kan med det samme se hvor stort tilskud, man kan få til fx at isolere ydervægge, udskifte ovenlysvinduer eller varmepumpe. Derefter kan man via sitet sende en ansøgning. Frederiksberg Forsyning giver hvert år tilskud til energiforbedringer som følge af en politisk aftale, der pålægger alle forsynings- og energiselskaber at købe energibesparelser. Også erhvervslivet kan søge om tilskud, dog kun via direkte henvendelse til forsyningen.

## **Lidt nemmere at være onlinekunde**

Frederiksberg Forsyning foretager løbende onlineforbedringer, der skal gøre det nemmere at være forsyningskunde. I 2014 blev Selvbetjening forenklet, så man fremover ikke behøver at finde sit kundenummer frem, men kan logge på med NemID eller en selvvalgt kode. Og kunderne fik mulighed for at bestille en reminder via mail, når det er tid til aflæsning - og for at få en mail med regningen vedhæftet.

## **Sms til beboere, når der lukkes for vandet**

I 2014 begyndte Frederiksberg Forsyning at sende sms'er til borgere, når forsyningen lukker for vandet, fx hvis der opstår et uventet brud på en ledning i forbindelse med renovering.

Sms'en sendes til beboere i det område, der er berørt - den når ud til ca. 80 %. De resterende, der har taletidskort eller firmamobil, kan tilmelde sig ordningen på [www.frb-forsyning.dk/sms](http://www.frb-forsyning.dk/sms). Sms-løsningen er også brugt til at minde gaskunder om, at de skulle aflæse deres gasmåler. Og fra årsskiftet 2014/15 er sms også brugt til fjernvarmelukninger.

## **Åbning af udeskole**

Frederiksberg Forsyning har i 2014 været involveret i en lang række arrangementer for kommunens borgere, ikke mindst for den yngre generation.

Den 21. marts klippede Inger Andersen, børne- og unge-direktør i kommunen, snoren til Frederiksberg Forsynings nye udeskole. Det skete ved et arrangement, hvor tre udvalgte skoleklasser og deres lærere fik sig en ordentlig en på opleveren, da de analyserede grundvand, fyrede vandretter af, termograferede kaninbur, simulerede regnvejrr på grønt tag og sorterede affald på tid. I tråd med de nyeste tendenser inden for undervisning tilbyder udeskolen aktive undervisningsforløb om varme og vand, som klasserne kan arbejde videre med tilbage på skolen. Skolen er blevet til med midler fra Nordea-fonden. Udeskolen er et tilbud til alle Frederiksbergs skoler.

## **Science Frederiksberg tiltrak 4000 skolebørn**

Igen i 2014 deltog Frederiksberg Forsyning i Science Frederiksberg, Mere end 4000 børn og deres lærere kikkede forbi, hvor stand efter stand var i charmeoffensiven med naturvidenskabelige indslag. Hos forsyningen handlede det om vandkvalitet, og elever i alle aldre kunne bl.a. teste grundvand, prøve LifeStraw, se film om vandrensning og





få et glas vand. Som en ekstra overraskelse fik Science Frederiksberg i år overrakt prisen for landets bedste Science-arrangement. Science Frederiksberg foregik i uge 39 på Frederiksberg Seminarium.

### **Klimakøkkenskolen er fortsat populær**

Klima-køkkenskolen var også i 2014 et populært tilbud til skolerne. Undervisningen består af en teoretisk del, hvor eleverne lærer om CO<sub>2</sub> og dets betydning for klimaet, og en praktisk del, hvor eleverne laver mad af sæsonens råvarer og lærer, hvordan de bruger mindst mulig energi i køkkenet. Ved udgangen af 2014 var der i det første kvartal af 2015 tilmeldt ca. 225 frederiksbergske skoleelever til klima-køkkenskole og ca. 40 til rundvisninger.

### **Karrieredag med rundvisning**

Ca. 50 elever fra 8. og 9. klasser besøgte i efteråret Frederiksberg Forsyning til en kombineret karrieredag og rundvisning. Arrangementet var en del af elevernes job- og uddannelsesuge, hvor de bl.a. tog på virksomhedsbesøg. Hos Frederiksberg Forsyning fik de et indblik i de mange forskellige uddannelser, der kan føre til et job i virksomheden. For mange af eleverne var det en øjenåbner, og de fik et indblik i, hvordan karriereveje kan forme sig.

### **Tilfredshed med kundeservicen**

Frederiksberg Forsyning koblede sig i 2014 på en kundetilfredshedsundersøgelse, som DANVA udførte for en række selskaber. Undersøgelsen viste, at der på Frederiksberg er stor tilfredshed med den personlige kontakt og med hjemmesiden. Kunderne rater Frederiksberg højt, hvad angår forsyningssikkerhed og gennemsnitligt, hvad angår vandpriser. 28 % mener, at vi ligger i den dyreste tredjedel – sandheden er dog, at Frederiksberg ligger i den billigste tredjedel. DANVA er en interesseorganisation for alle, der arbejder professionelt med vand og spildevand.



### **Klima på skemaet**

Maibritt Skovgaard underviser på Søndermarkskolen. Igennem de fire år, hun har været lærer, har hun besøgt klimakøkkenskolen flere gange sammen med sine klasser – og det vil hun fortsætte med:

”Det er en utrolig mulighed for eleverne at stifte bekendtskab med Frederiksberg Forsyning i deres nærmiljø. Samtidig giver det dem en overordnet forståelse for, hvordan de kan være med til at værne om klimaet”.

### **Oplevelser, der kan bruges i undervisningen**

Hun er ikke i tvivl om, at eleverne får noget ud af besøget:

”Det er et hyggeligt sted at komme på besøg, og mine elever har haft positive kommentarer om stedet. De fleste børn lærer gennem aktiv undervisning. I klimakøkkenet får eleverne først undervisning i klima, og får derefter lov til at tilberede forskellige madopskrifter på den mest klimavenlige måde”.

Det er Maibritts erfaring, at der er mange muligheder for at bruge oplevelsen i klimakøkkenet tilbage på skolen:

”I hjemkundskab kan vi arbejde videre med de klimavenlige metoder, bl.a. ved at lade børnene undersøge, hvordan forskellige opskrifter kan tilberedes mest klimavenligt. Og hvad angår natur og teknik, så er mulighederne for at arbejde videre med emnerne klima og menneskets samspil med naturen store”.

Frederiksberg Forsyning engagerer sig lokalt, bl.a. ved at deltage i Frederiksberg Science, der er et arrangement for kommunens elever. Her kunne de bl.a. drikke mosevand gennem LifeStraw.



## Frederiksberg Forsyning navigerer efter en klar, økonomisk strategi, der skal sikre, at virksomheden er en sund forretning

Den økonomiske strategi harmonerer med ejerens krav og ønsker og kan opsummeres i fire punkter: Innovation og service, øgede inhouse-løsninger, udvidelse med nye opgaver og effektivisering af arbejdsprocesser. Også i 2014 har disse punkter fungeret som pejlemærker for Frederiksberg Forsyning.

### Strategi på IT-fronten

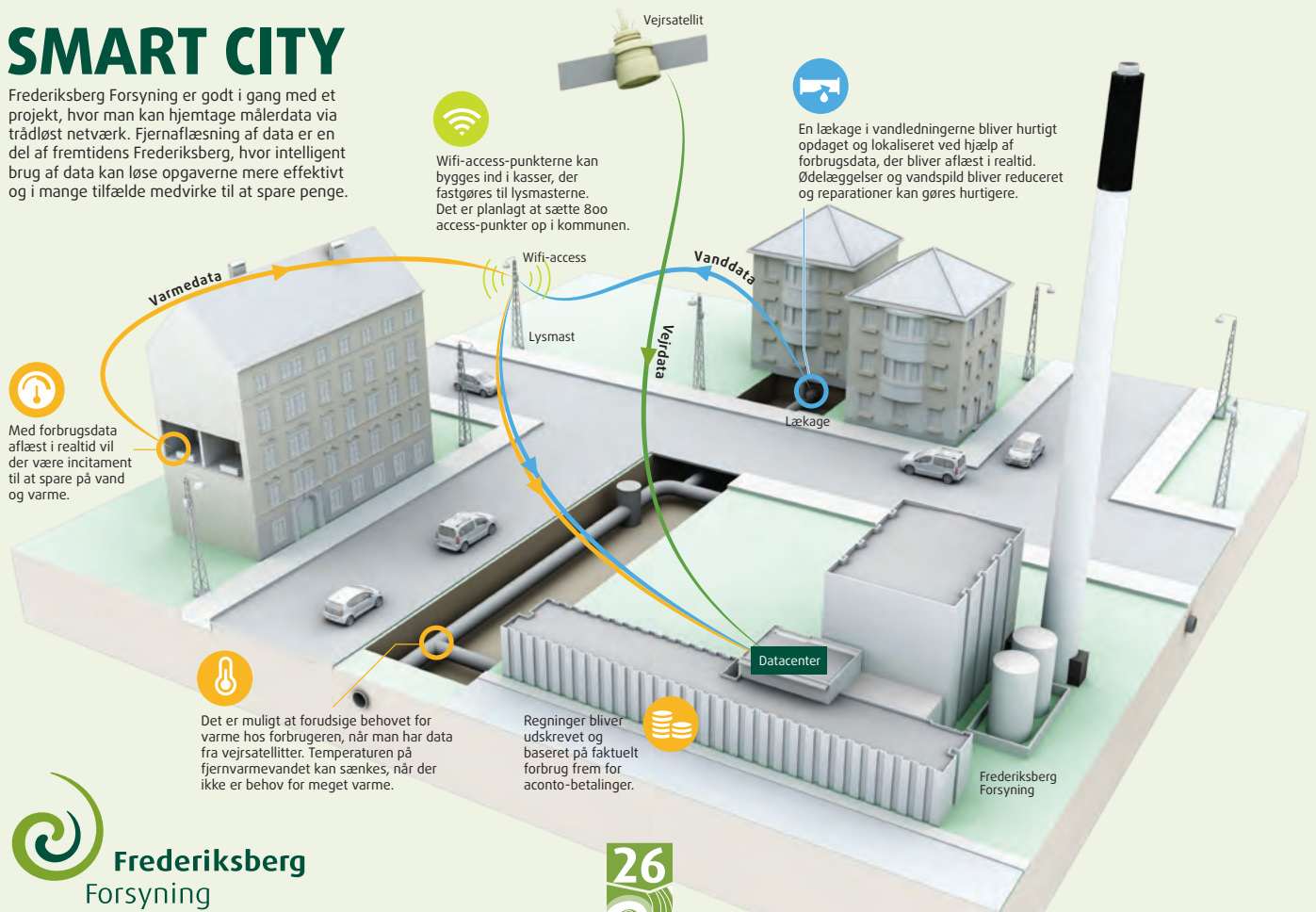
Moderne, velfungerende IT-systemer er en forudsætning for at kunne nå de forretningsmæssige mål, der blandt andet indebærer at digitalisere endnu flere kundeservices og at optimere driften med digitale løsninger. I 2014 udarbejdede Frederiksberg Forsyning en IT-strategi, der tegner den fremtidige IT-udvikling i virksomheden.


## Med kurs mod Smart city

Smart city-begrebet vinder indpas i disse år, og Danmark er et foregangsland, når det gælder intelligent brug af data i byerne. Et smart city-scenarium indebærer bl.a. styring af den udendørs belysning og information om trafik, vejrforhold og parkeringsmuligheder. Fjernafmåling af varme-, el- og vandmålere hører også til i dette univers. Frederiksberg er godt i gang med smart city-løsninger. Og i Frederiksberg Forsyning kom man i 2014 et stort skridt videre med at sætte et projekt i gang, der går ud på at hente målerdata via et trådløst netværk. Et sådant netværk kan hente målerdata i et helt andet omfang, end det er muligt i dag. Det omfangsrige datagrundlag gør, at man kan skabe målrettet og relevant information til alle relevante parter. Man kan fx følge vandforbruget i en bolig fra minut til minut. Og hvis vandforbruget stiger markant hos en kunde på et tidspunkt, hvor det ikke burde stige - fx i en virksomhed på en søndag - så kan det være en lokal vandskade, som derefter kan stoppes i en fart.

## SMART CITY

Frederiksberg Forsyning er godt i gang med et projekt, hvor man kan hjemtage målerdata via trådløst netværk. Fjernafmåling af data er en del af fremtidens Frederiksberg, hvor intelligent brug af data kan løse opgaverne mere effektivt og i mange tilfælde medvirke til at spare penge.





**Et trådløst netværk, der henter målerdata, betyder bl.a. at kunderne ikke længere selv behøver at aflæse vandforbruget. Desuden vil deres regninger vil kunne afspejle det faktiske forbrug og ikke et skønnet forbrug.**

Kunderne behøver ikke længere selv at aflæse vandforbruget, og deres regninger vil kunne afspejle det faktiske forbrug og ikke et skønnet forbrug. De vil få deres forbrugsdata stillet til rådighed, hvilket kan være et incitament til at spare på vand og varme. Dermed spares penge og CO<sub>2</sub>-udledningen mindskes. For fjernvarmen alene er den forventede besparelse op til 2 % af det samlede varmekøb – det svarer til en CO<sub>2</sub>-reduktion på 1.800 tons.

Frederiksberg Forsyning gik i 2014 i gang med at finde frem til det udstyr, der lever op til krav om bl.a. funktionalitet og design. Planen er at skabe et Wi-Fi-netværk, der dækker hele Frederiksberg. Indtil videre tester man udstyret i et lille område på Frederiksberg. Smart city-projektet ligger i direkte forlængelse af IT-strategien og udføres i tæt samarbejde med Frederiksberg Kommune.

### **Indsamling af data fra kommunens ejendomme**

I 2014 afsluttede forsyningen et projekt, der gik ud på at indsamle vand- og fjernvarmedata på timebasis i 135 af Frederiksberg Kommunes ejendomme. Det har været en udbytterig mulighed for at teste de seneste teknologier inden for bl.a. datatransmission og måler-teknologi – noget, der kan bruges i forbindelse med det projekt, der er beskrevet ovenfor. Kommunen har fået erfaring i at analysere forbrugsdata. Dette bliver brugt både til fejlfinding og til at identificere områder, hvor der kan energireduceres. Desuden har data været brugt til at undersøge, hvordan energiforbruget på skolerne har udviklet sig i forbindelse med skolereformen. Kommunen overvejer rammerne for en opfølgning på projektet, fx om der skal kobles nogle flere af kommunens ejendomme på.

### **Deltager i Nationalt VandTestCenter**

Frederiksberg Forsyning har stor interesse i samarbejde, der kan føre til øget værdi for forretningen og for kunderne. Derfor indgik forsyningen allerede i 2013 sammen med andre forsyninger og virksomheder, videncentre og universiteter i Nationalt VandTestCenter. Formålet med centret er at bidrage til innovation og at understøtte danske virksomheders eksport inden for vandteknologi og klimatilpasning. Miljøminister Kirsten Brosbøl indviede Nationalt Vandtestcenter den 24. februar 2014 og forsyningen var vært ved et netværksmøde den 14. maj 2014.

### **GIS knytter værdifulde data sammen**

GIS står for Geografisk InformationsSystem og indeholder en database, hvor alle Frederiksberg Forsynings informationer om egne anlæg og ledninger er gemt. Systemet er løbende blevet udvidet og forbedret, og er i dag et uvurderligt værktøj for medarbejderne og for eksterne aktører, der skal grave på Frederiksberg.

Via GIS kan man fx udarbejde kort, der giver det nødvendige overblik over undergrunden, inden et gravearbejde går i gang. Desuden kan man udarbejde kort, der kan vise højdeforskelle i kommunen – noget, der bl.a. bruges i forbindelse med klimatilpasningsprojekter.

Frederiksberg Forsyning har haft GIS siden 1997.

- Alle nye anlæg opmåles enten med digital afstands måler, målebånd, tommestok med en nøjagtighed på ca. 10 cm eller med totalstation, der er et præcisionsinstrument.
- Alle nye anlæg registreres i GIS, fx ledninger, stikledninger, brønde, ventiler, muffe, regulatorstationer, vandboringer og brandhaner.
- I 2014 behandlede Frederiksberg Forsyning automatisk ud fra GIS-systemet 992 henvendelser om ledningsoplysninger m.m. for hver forsyningsart.

### **Inhouse-løsninger**

Det stigende antal af medarbejdere indikerer, at Frederiksberg Forsyning efterlever det strategiske mål at løse flere opgaver i eget hus. I takt med de øgede klimaudfordringer og investeringer i kapitalgoder har forsyningen ansat en række medarbejdere med faglige kompetencer, der gør afhængigheden af eksterne samarbejdspartnere betydeligt mindre og fleksibiliteten større. Samtidig sikrer dette, at helt nødvendig basisviden udvikles – og bevares – i virksomheden. Inden for drifts-området er antallet af renoveringsteams øget i takt med den øgede renovering af Frederiksbergs vandledninger.

### **Lean skal skabe forbedringskultur**

Som en hjælp til at opfylde strategien er det i 2014 besluttet, at Frederiksberg Forsyning skal udvikle en kultur for løbende forbedringer ved hjælp af Lean. Lean er en forretningsfilosofi, der går ud på at trimme processerne, øge effektiviteten og samtidig have fokus på at skabe værdi og have tilfredse kunder. Arbejdet med Lean går i gang i 2015.

Frederiksberg Forsyning har desuden i 2014 arbejdet videre med at implementere en projektmodel, der som fælles referenceramme vil styrke de interne arbejdsprocesser og sikre større effektivitet, når projekterne udføres.

# Medarbejdere

## **Frederiksberg Forsyning tilpasser organisationen til den udvikling, virksomheden oplever, bl.a. ved at opruste på medarbejderfronten**

Frederiksberg Forsyning har netto budt 20 nye medarbejdere velkommen i 2014, så ved udgangen af året var der i alt 170 ansatte.

For at tilpasse organisationen til de aktuelle krav og opgaver blev der i 2014 foretaget en ændring af organisationen. Det betød bl.a. at der blev oprettet en digitaliseringsenhed, og at anlægsområdet blev opdelt i to afdelinger, Energi og Vand.

Som en del af at udøve samfundsansvar havde Frederiksberg Forsyning i 2014 tre allround kontorelever, to tekniske designerelever, to IT supporterelever, én lærling, to praktikanter og én medarbejder i flexjob, én i skånejob og tre i jobtræning, i alt 15 personer.

## **Mål om, at andel af kvinder i ledelsen øges**

Frederiksberg Forsyning har som mål, at andelen af kvinder i ledelsen øges. På rekrutteringssiden opfordres bl.a. særligt kvinder til at søge ledige stillinger, så grundlaget for rekruttering af kvinder og intern udvikling af kvinder til ledende stillinger øges. Selvom forsyngningsbranchen traditionelt er et mandefag, så var knap halvdelen af ansøgerne i 2014 kvinder. Ultimo 2014 var andelen af kvinder i lederstillinger 25 %.

Målsætningen er, at hverken mænd eller kvinder ad åre bør være repræsenteret med mindre end 30 % i koncernens ledelsesniveauer. Målsætningen omfatter ikke forbrugervalgte og medarbejdervalgte bestyrelsesmedlemmer.

## **Fortsat fokus på uddannelse og udvikling**

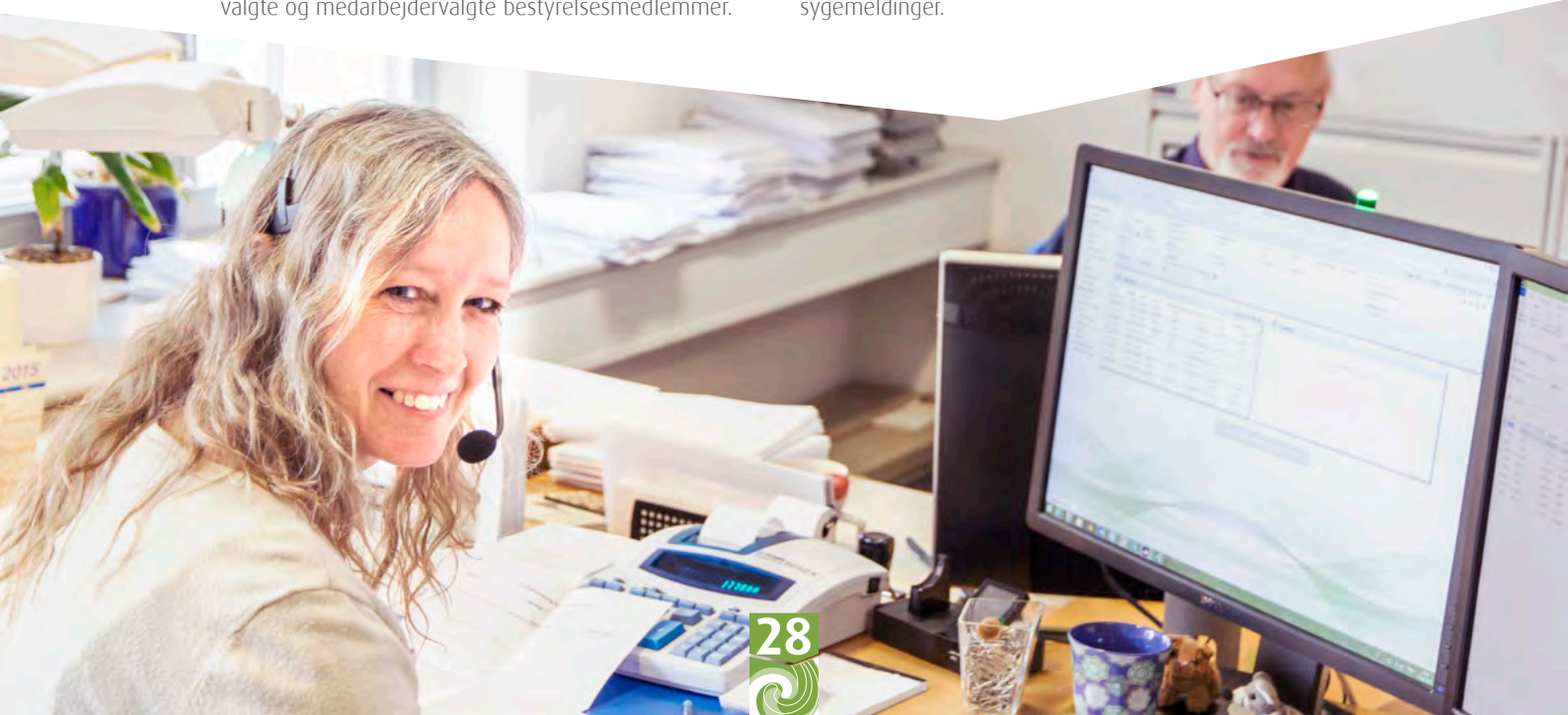
Efteruddannelse og kompetenceudvikling prioriteres i Frederiksberg Forsyning. Forsyningens ansatte brugte ca. 6.800 timer på uddannelse i 2014. Det svarer til, at ca. 2,6 % af arbejdstiden er investeret i at styrke virksomhedens samlede kompetenceprofil.

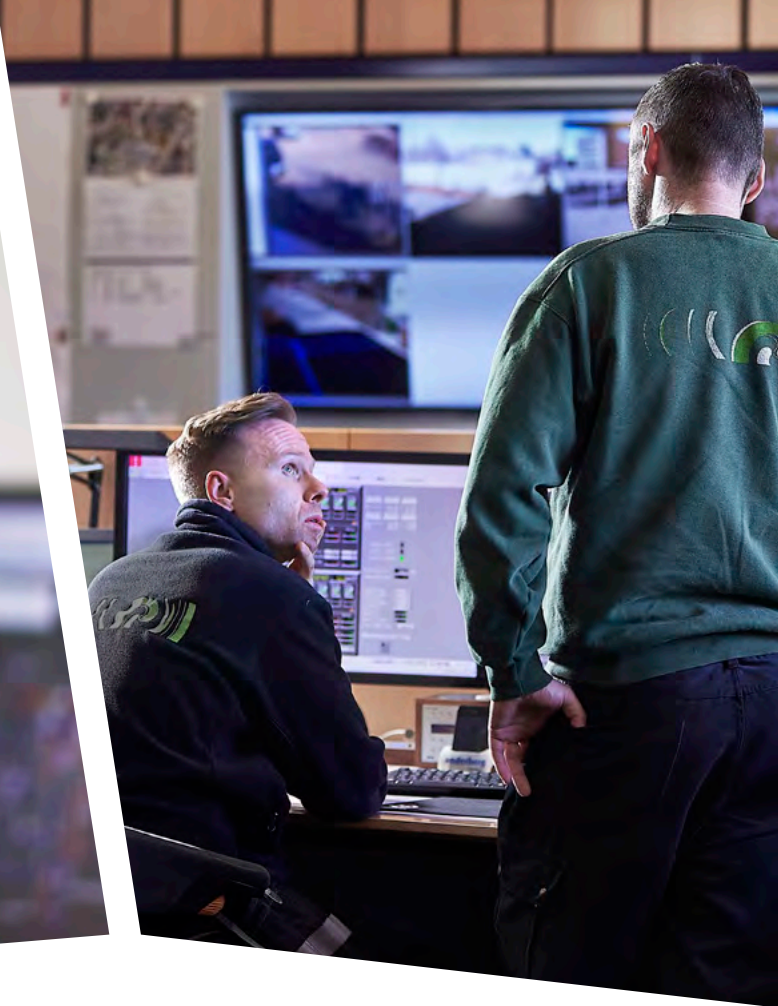
Frederiksberg Forsyning, tilbyder blandt andet AMU-kurset, "Vejen som arbejdsplads" til relevante medarbejdere og en formel lederuddannelse til lederne, som skal understøtte dem i at lede organisationen frem mod de strategiske mål.

## **Trivsel, sundhed og sikkerhed i højsædet**

Der støttes blandt andet op om trivslen på arbejdspladsen ved at have et motionscenter og tilbyde hold, fx i funktionel træning og spinning. For at slå et slag for den sunde livsstil var alle medarbejdere i efteråret inviteret til et indlæg med ernæringseksperter Per Brændgaard, hvis udgangspunkt er, at sundhed hænger sammen med trivsel og nydelse. Han gennemgik de 10 kostråd, som Frederiksberg Forsynings kantine bruger som guideline.

Der er tradition for et godt og sikkert arbejdsmiljø i Frederiksberg Forsyning. De seneste år er der kommet mange nye medarbejdere til - ikke mindst til de teams, der blandt andet renoverer vandledningsnettet. Det kan være årsagen til, at antallet af arbejdsulykker i 2014 steg fra fem til otte. Ledelsen tager denne udvikling meget alvorligt og har sat ressourcer ind, der skal indskærpe de eksisterende retningslinjer og understøtte en adfærd der gør, at antallet af arbejdsskader kan holdes nede. Ingen af de registrerede arbejdsskader har dog ført til langtids-sygemeldinger.





▼ *Udviklingen i opgaver har sat fokus på efteruddannelse, og har ført til tilgang af nye medarbejdere.*





# REGNSKAB





# Resultatopgørelse

## 1. januar-31. december

	2014 DKK 1.000	2013 DKK 1.000
Faktureret omsætning	570.667	545.311
Takstmæssig over-/underdækning	12.706	29.508
<b>Nettoomsætning</b>	<b>583.373</b>	<b>574.819</b>
Produktionsomkostninger	-438.621	-366.936
<b>Bruttoresultat</b>	<b>144.752</b>	<b>207.883</b>
Distributionsomkostninger	-107.903	-167.340
Administrationsomkostninger	-46.663	-51.397
<b>Resultat af ordinær primær drift</b>	<b>-9.814</b>	<b>-10.854</b>
Andre driftsindtægter	3.184	2.235
<b>Resultat før finansielle poster</b>	<b>-6.630</b>	<b>-8.619</b>
Finansielle indtægter	16.140	10.984
Finansielle omkostninger	-13.085	-15.022
<b>Resultat før skat</b>	<b>-3.575</b>	<b>-12.657</b>
Skat af årets resultat	-1.655	1.992
<b>Årets resultat før minoritetinteresser</b>	<b>-5.230</b>	<b>-10.665</b>
Minoritetinteressers andel af dattervirksomheders resultat	10	0
<b>Årets resultat</b>	<b>-5.220</b>	<b>-10.665</b>

# Balance

1. januar-31. december

## Aktiver

	2014 DKK 1.000	2013 DKK 1.000
Software	5.886	5.939
<b>Immaterielle anlægsaktiver</b>	<b>5.886</b>	<b>5.939</b>
Grunde og bygninger	155.155	159.165
Netaktiver og distributionsanlæg	1.284.722	1.263.539
Andre anlæg, driftsmaterial og inventar	29.008	9.119
Materielle anlægsaktiver under udførelse	49.458	19.012
<b>Materielle anlægsaktiver</b>	<b>1.518.343</b>	<b>1.450.835</b>
Andre kapitalandele	246.294	246.295
<b>Finansielle anlægsaktiver</b>	<b>246.294</b>	<b>246.295</b>
<b>Anlægsaktiver i alt</b>	<b>1.770.523</b>	<b>1.703.069</b>
<b>Varebeholdninger</b>	<b>3.940</b>	<b>3.569</b>
Tilgodehavender fra salg af varer og tjenesteydelser	90.365	80.092
Tilgodehavender hos Frederiksberg Kommune	68.085	79.058
Tilgodehavende selskabsskat	586	486
Udskudt skatteaktiv	17.822	9.124
Andre tilgodehavender	43.111	43.003
Takstmæssig underdækning	12.953	6.937
Periodeafgrænsningsposter	1.133	2.917
<b>Tilgodehavender</b>	<b>234.055</b>	<b>221.617</b>
<b>Værdipapirer</b>	<b>423.056</b>	<b>413.518</b>
<b>Likvide beholdninger</b>	<b>58.894</b>	<b>59.729</b>
<b>Omsætningsaktiver</b>	<b>719.945</b>	<b>698.433</b>
<b>Aktiver i alt</b>	<b>2.490.468</b>	<b>2.401.502</b>

# Balance

1. januar-31. december

## Passiver

	2014 DKK 1.000	2013 DKK 1.000
Selskabskapital	357.293	357.293
Overført resultat	1.235.074	1.263.354
<b>Egenkapital</b>	<b>1.592.367</b>	<b>1.620.647</b>
<b>Minoritetsinteresser</b>	<b>-10</b>	<b>0</b>
Pensionsforpligtelse	56.170	49.103
<b>Hensatte forpligtelser</b>	<b>56.170</b>	<b>49.103</b>
Kreditinstitutter	255.445	257.819
Gæld til Frederiksberg kommune	4.475	5.489
Pensionsgæld	19.718	24.238
Takstmæssig overdækning	107.760	120.207
Periodeafgrænsningsposter	20.860	5.856
<b>Langfristede gældsforpligtelser</b>	<b>408.258</b>	<b>413.609</b>
Kreditinstitutter	122.994	66.715
Pensionsgæld	4.520	4.368
Leverandører af varer og tjenesteydelser	35.604	71.280
Gæld til Frederiksberg Kommune	3.586	3.311
Takstmæssig overdækning	36.750	29.866
Anden gæld	146.288	75.885
Periodeafgrænsningsposter	83.941	66.718
<b>Kortfristede gældsforpligtelser</b>	<b>433.683</b>	<b>318.143</b>
<b>Gældsforpligtelser</b>	<b>841.941</b>	<b>731.752</b>
<b>Passiver i alt</b>	<b>2.490.468</b>	<b>2.401.502</b>

# Pengestrømsopgørelse

## 1. januar-31. december



	2014 DKK 1.000	2013 DKK 1.000
Årets resultat før skat	-3.575	-12.657
Reguleringer for ikke-likvide driftsposter	53.139	62.893
Ændring i driftskapital	63.664	22.481
<b>Pengestrømme fra drift før finansielle poster</b>	<b>113.228</b>	<b>72.717</b>
Renteindbetalinger og lignende	16.140	10.984
Renteudbetalinger og lignende	-13.085	-15.022
<b>Pengestrømme fra ordinær drift</b>	<b>116.283</b>	<b>68.679</b>
Betalt selskabsskat	0	0
<b>Pengestrømme fra driftsaktivitet</b>	<b>116.283</b>	<b>68.679</b>
Køb af materielle anlægsaktiver	-124.972	-60.323
Køb af immaterielle anlægsaktiver	-2.698	-415
Salg af materielle anlægsaktiver	2.366	3.766
<b>Pengestrømme fra investeringsaktivitet</b>	<b>-125.304</b>	<b>-56.972</b>
Køb af værdipapirer	-9.587	-23.470
Salg af værdipapirer	49	10.069
Ændring i mellemværende med Frederiksberg Kommune	-739	1.031
Afdrag på pensionsgæld	-9.624	-8.781
Regulering af pensionsforpligtelse	12.323	0
Afdrag på lån	-11.269	-10.934
Optagelse af gæld hos kreditinstitutter	27.033	34.270
<b>Pengestrømme fra finansieringsaktivitet</b>	<b>8.186</b>	<b>2.185</b>
<b>Ændring i likvider</b>	<b>-835</b>	<b>13.892</b>
Likvider 1. januar	59.729	45.837
<b>Likvider 31. december</b>	<b>58.894</b>	<b>59.729</b>
Likvider specificeres således:		
Likvid beholdning	58.894	59.729
<b>Likvider 31. december</b>	<b>58.894</b>	<b>59.729</b>





Stæhr Johansens Vej 38-40  
2000 Frederiksberg

38 18 50 00  
[ff@frb-forsyning.dk](mailto:ff@frb-forsyning.dk)  
[www.frb-forsyning.dk](http://www.frb-forsyning.dk)

CVR-nr. 28500734  
- en virksomhed i Frederiksberg Kommune